



T.C.

KARASU KAYMAKAMLIĞI
İLÇE MİLLİ EĞİTİM MÜDÜRLÜĞÜ
ŞEHİT FERHAT SÖZER
İLKOKULU/ORTAOKULU





*“Geleceğin güvencesi sağlam temellere dayalı bir eğitime,
eğitim ise öğretmene dayalıdır. “*

Mustafa Kemal ATATÜRK

Okul/Kurum Bilgileri

İl: SAKARYA		İlçe: KARASU	
Adres:	Yalı Mahallesi Sahil Caddesi No: 25 Karasu/SAKARYA	Coğrafi Konum (link)	https://maps.app.goo.gl/HauTRnKSxg6bj6y77
Telefon Numarası:	0 (264) 718 5154	Faks Numarası:	-
İlkokul e-Posta Adresi:	767695@meb.k12.tr	İlkokul Web sayfası Adresi:	https://sehitferhatsozerilkokulu.meb.k12.tr/
Ortaokul e-Posta Adresi:	732634@meb.k12.tr	Ortaokul Web sayfası Adresi:	https://sfsortaokulu.meb.k12.tr/
İlkokul Kurum Kodu:	767695	Öğretim Şekli:	Tam Gün
Ortaokul Kurum Kodu:	732634		



SUNUŞ



Bir öğretmen, bir eğitim yöneticisi olmasaydık bile, zaten yaşamımızın her anını “Beşikten mezara kadar eğitim” düsturu ile değerlendirmemiz gerekirdi. Kaldı ki; içinde bulunduğumuz konumumuz ve kurumumuz bizlere, eğitimin tam ortasında bir yer vermiştir. O yüzden ki gerek yönetici, gerek öğretmen olarak yaptığımız her çalışmada “eğitimi ve öğrencilerimizi hayata hazırlamayı öncelikle zorunluluğumuz vardır. Okulumuzda yapılan bu çalışmada da temel etken bu önceliğimiz üzerine olmuştur

Katılımcı yöntemlerle beş yıllığına hazırlanan ve her bir yıllık uygulama için gelişim planı ile desteklenen bu plan, ile hem eğitmenler hem de eğitilenler için bir fırsat oluşturulmak amaçlanmaktadır. Öğretirken öğrenmenin, eğitirken gelişmenin bu tür hazırlanacak plan, faaliyet ve etkinliklerle daha verimli olacağımız inancındayım. Müfredat programları gereği her yıl tekrar edile gelen bilgilerimiz zamanla biz öğretmenler için monoton bir bilgilendirme şekline dönüşme riski ile karşı karşıyadır. Bununla birlikte kendimizi okuyarak, gezerek ve çok kolay ulaşılabilen bilgi kaynakları ile beslememiz, yenilememiz, geliştirmemiz tabii ki mümkün ve gereklidir. Ancak bu yenilenme ve gelişmelerimizi en etkili bir şekilde hayatımıza, görevimize ve görev ortamımıza yansıtmanın birçok farklı yolları vardır. Onlardan en önemli olanı da kanaatimce geleceğe yönelik, iyi hazırlanmış ve sürdürülebilir planlar hazırlamaktır.

Çağımızın gerisinde kalmamak, amaçlarımıza ulaşmak için içimizdeki coşkuyu, hayalleri harekete geçirmeliyiz. Aydınlanma ve aydınlatma yolculuğunda hedefe ulaşmada herkese görev düşmektedir. Görevinin bilincinde olan personelimize adına bu planda emeği geçen herkese teşekkür eder, planda belirtilen hedeflere ulaşma temennisi ile saygılarımı sunarım.

Ahmet OVA
Okul Müdürü

İçindekiler Tablosu

BÖLÜM I: GİRİŞ VE PLANIN HAZIRLIK SÜRECİ	6
1.1. STRATEJİ GELİŞTİRME KURULU VE STRATEJİK PLAN EKİBİ.....	6
1.2. PLANLAMA SÜRECİ:	6
BÖLÜM II: DURUM ANALİZİ	6
2.1. KURUMSAL TARİHÇE	7
2.2. UYGULANMAKTA OLAN STRATEJİK PLANIN DEĞERLENDİRİLMESİ	8
2.3. YASAL YÜKÜMLÜLÜKLER VE MEVZUAT ANALİZİ	8
2.4. ÜST POLİTİKA BELGELERİ ANALİZİ	11
2.5. FAALİYET ALANLARI İLE ÜRÜN/HİZMETLERİN BELİRLENMESİ	12
2.6. PAYDAŞ ANALİZİ	12
ÖĞRENCİ ANKETİ SONUÇLARI:	177
ÖĞRETMEN ANKETİ SONUÇLARI:	188
VELİ ANKETİ SONUÇLARI:	199
2.7. OKUL/KURUM İÇİ ANALİZ	20
2.7.1. Okul/Kurum Teşkilat Şeması	20
2.7.2. İnsan Kaynakları	21
2.7.3. Teknolojik Düzey	255
2.7.4. Mali Kaynaklar	26
2.7.5. İstatistik Veriler	27
2.8. ÇEVRE ANALİZİ (PESTLE)	311
GZFT (GÜÇLÜ, ZAYIF, FIRSAT, TEHDİT) ANALİZİ	333
İçsel Faktörler	333
Dışsal Faktörler	355
GELİŞİM VE SORUN ALANLARI	366
BÖLÜM III: MİSYON, VİZYON VE TEMEL DEĞERLER	388
MİSYONUMUZ	388
VİZYONUMUZ	38
TEMEL DEĞERLERİMİZ	39
BÖLÜM IV: AMAÇ, HEDEF VE STRATEJİLER	400
TEMA I: EĞİTİM VE ÖĞRETİME ERİŞİM VE KATILIM	400
TEMA II: EĞİTİM VE ÖĞRETİMDE KALİTE	444
TEMA III: KURUMSAL KAPASİTE	47
V. BÖLÜM: MALİYETLENDİRME	51
2024-2028 STRATEJİK PLANI FAALİYET/PROJE MALİYETLENDİRME TABLOSU	51
VI. BÖLÜM: İZLEME VE DEĞERLENDİRME	53

BÖLÜM I: GİRİŞ ve PLANIN HAZIRLIK SÜRECİ

1.1. Strateji Geliştirme Kurulu ve Stratejik Plan Ekibi

Strateji Geliştirme Kurulu: Okul müdürünün başkanlığında, bir okul müdür yardımcısı, bir öğretmen ve okul/aile birliği başkanı ile bir yönetim kurulu üyesi olmak üzere 5 kişiden oluşan üst kurul kurulur.

Stratejik Plan Ekibi: Okul müdürü tarafından görevlendirilen ve üst kurul üyesi olmayan müdür yardımcısı başkanlığında, rehber öğretmen, branş öğretmeni ve gönüllü velilerden oluşur.

Tablo 1. Strateji Geliştirme Kurulu ve Stratejik Plan Ekibi Tablosu

Strateji Geliştirme Kurulu Bilgileri		Stratejik Plan Ekibi Bilgileri	
Adı Soyadı	Ünvanı	Adı Soyadı	Ünvanı
Ahmet OVA	Okul Müdürü	Şaban ALTUNTAŞ	Müdür Yardımcısı
Kevser YEŞİLKAYA	Rehberlik Öğretmeni	Muharrem AYDIN	Müdür Yardımcısı
Nesime GİRAY	İngilizce Öğretmeni	Okan KAVACIK	Türkçe Öğretmeni
Esra ÖZKAN	Okul Aile Birliği Başkanı	Ali KAYABAŞI	Teknoloji ve Tasarım Öğretmeni
Firdes TEKECI	Okul Aile Birliği Yön. Kur. Üyesi	Elif AKDENİZ	Sosyal Bilgiler Öğretmeni
Çiğdem KURT	Veli	Yasemin ILIŞAR	Veli

1.2. Planlama Süreci:

2024-2028 dönemi stratejik plan hazırlanması süreci Okul Strateji Geliştirme Kurulu ve Okul Stratejik Planlama Ekibinin oluşturulması ile başlamıştır. Ekip tarafından oluşturulan çalışma takvimi kapsamında ilk aşamada durum analizi çalışmaları yapılmış ve durum analizi aşamasında paydaşlarımızın plan sürecine aktif katılımını sağlamak üzere paydaş anketi, toplantı ve görüşmeler yapılmıştır.

Durum analizinin ardından geleceğe yönelim bölümüne geçilerek okulumuzun amaç, hedef, gösterge ve eylemleri belirlenmiştir. Çalışmaları yürüten ekip ve kurul bilgileri altta verilmiştir.

BÖLÜM II: DURUM ANALİZİ

Stratejik planlama süreci, mevcut durumun analizini, okulumuzun/kurumumuzun “neredeyiz?” sorusuna cevap vermektedir. Okulumuzun/kurumumuzun geleceğe yönelik amaç, hedef ve stratejiler geliştirebilmesi için öncelikle mevcut durumda hangi kaynaklara

sahip olduğu ya da hangi yönlerinin eksik olduğu ayrıca, okulumuzun/kurumumuzun kontrolü dışındaki olumlu ya da olumsuz gelişmelerin neler olduğu değerlendirilmiştir. Dolayısıyla bu analiz, okulumuzun/kurumumuzun kendisini ve çevresini daha iyi tanımasına yardımcı olacak ve stratejik planın sonraki aşamalarından daha sağlıklı sonuçlar elde edilmesini sağlayacaktır.

Durum analizi bölümünde, aşağıdaki hususlarla ilgili analiz ve değerlendirmeler yapılmıştır;

- Kurumsal tarihçe
- Uygulanmakta olan planın değerlendirilmesi
- Mevzuat analizi
- Üst politika belgelerinin analizi
- Faaliyet alanları ile ürün ve hizmetlerin belirlenmesi
- Paydaş analizi
- Kuruluş içi analiz
- Dış çevre analizi (Politik, ekonomik, sosyal, teknolojik, yasal ve çevresel analiz)
- Güçlü ve zayıf yönler ile fırsatlar ve tehditler (GZFT) analizi
- Tespit ve ihtiyaçların belirlenmesi

2.1. Kurumsal Tarihçe

Okulumuz Karasu Yalı Mahallesinde bulunmakta ve 2017-2018 Eğitim Öğretim yılında 24 derslikli olarak hizmete açılmıştır. Hizmete açıldığında bünyesinde Ana Sınıfı, Özel Eğitim Sınıfı ve Ortaokul birimleri bulunmakta iken 2020-2021 Eğitim Öğretim yılında İlkokul birimi de eklenmiştir. Okulumuz 3 idareci, 45 öğretmen ve 855 öğrenci (Anasınıfı: 47, 1. Sınıf: 109 öğrenci, 2. Sınıf: 104 öğrenci, 3. Sınıf: 80 öğrenci, 4. Sınıf: 65 öğrenci, 5. Sınıf: 125 öğrenci, 6. Sınıf: 106 öğrenci, 7. Sınıf: 102 öğrenci, 8. Sınıf: 99 öğrenci, Özel Eğitim Sınıfı: 18 öğrenci) ile eğitim öğretime devam etmektedir.

Okulumuz belirlediği amaç ve vizyonu gereği öğrencilerimizin eğitim ve öğretimlerini, onların bilgili, sağlıklı, kendine güvenen bireyler olarak yetişmelerini sağlamayı hedeflemektedir. Bu amaçla okulu geliştirmeye yönelik olarak bütün çalışanlarla beraber öğrenci ve velileri de eğitim faaliyetlerine katarak etkinlikler planlanmıştır. Bu faaliyetlerden bazıları şunlardır; çeşitli kurslar düzenlemek, kişisel bakım ve temizlik konusunda gerekli tedbirlerin alınmasını sağlamak, okul içi proje yarışmaları düzenlemek, düşünce eğitimi, sportif faaliyetler, kulüp çalışmaları, rehberlik servisi, öğrenci meclisleri başarıyı artırmaya yönelik seviye belirleme sınavları, bilgi yarışmaları, veli ve öğrencilere yönelik seminerler, ortaöğretim kurumlarını tanıtan geziler düzenlemektir. Her yıl ilçe genelinde düzenlenen resim, şiir, kompozisyon ve sportif yarışmalarda okulumuz çeşitli dereceler almaktadır. LGS puanı ile öğrenci alan okullara 2022/2023 eğitim öğretim yılında 16 öğrenci göndermiştir.

Ayrıca bir öğrencimiz güzel sanatlar lisesine bir öğrencimiz ise spor lisesine yerleşmiştir. LGS puanı ile öğrenci alan ortaöğretim kurumlarına her dört öğrencisinden birini yerleştirmiş bulunmaktayız. Bunların yanı sıra Bilim Sanat Merkezine de devam eden öğrencimiz bulunmaktadır.

2.2. Uygulanmakta Olan Stratejik Planın Değerlendirilmesi

İzleme ve değerlendirme faaliyetlerinin amacı sistemin hedeflere ulaşma düzeyini saptamak olduğu kadar hedeflere ulaşılamayan durumların nedenlerini de araştırmaktır. Bu yolla elde edilecek dönütlerin sonraki dönemlerin hedeflerine ulaşmak için belirlenecek stratejilerin oluşturulmasına temel sağlayacağı bilinmektedir.

Önceki bölümlerde yer alan analiz ve değerlendirmelere bakıldığında 2019/2023 Stratejik Plan döneminde planda yer alan toplam 25 adet performans göstergesinin 2023 Yılı verileri baz alındığında gerçekleşme durumlarının aşağıdaki gibi olduğu görülmektedir.

Tablo 2. Performans Göstergesi Gerçekleşme Durumları

Gerçekleşme (%)	Yorum	Performans Göstergesi Sayısı / Oranı
Gerileme	Hedefte büyük oranda sapma	2 Adet / % 8
% 0-49,99	Hedefte sapma	3 Adet / % 12
% 50-89,99	Kısmi-Makul düzeyde hedefe ulaşma	5 Adet / % 20
% 90 ve üzeri	Hedefe ulaşma	15 Adet / % 60

Performans Göstergelerindeki gerilemenin temel nedenlerinden biri planlama aşamasında hedef göstergelerin hatalı belirlenmiş olması ve hedeflerin gerçekleştirilebilir düzeyde olmamasından kaynaklandığı görülmektedir.

Yeni Plan döneminde geleceğe ait hedefler belirlenirken daha gerçekçi ve ulaşılabilir hedeflerin konulmasına dikkat edilecektir.

Hedefte sapmalar gösteren performans göstergelerine yönelik gerekli önlemler alınarak bu konularla ilgili mevcut imkanlar dahilinde gerekli iyileştirmeler gerçekleştirilecektir.

2.3. Yasal Yükümlülükler ve Mevzuat Analizi

1739 Sayılı Milli Eğitim Temel Kanunu'nda kurumumuzun görev ve sorumlulukları gösterilmiştir:

İLKÖĞRETİM:

I - KAPSAM:

Madde 22 – (Değişik:27/6/2019-7180/4 md.)

Mecburi ilköğretim çağı, 6-14 yaş grubundaki çocukları kapsar. İlkokulların birinci sınıflarına o yılın 31 Aralık tarihinde 72 ayını dolduran çocukların kaydı yapılır. Ancak çocuğun gelişim durumuna bağlı olarak okula erken başlaması veya kaydının ertelenmesi ile ilgili hususlar yönetmelikle düzenlenir.

II - AMAÇ VE GÖREVLER:

Madde 23 - İlköğretimin amaç ve görevleri, milli eğitimin genel amaçlarına ve temel ilkelerine uygun olarak,

1. Her Türk çocuğuna iyi bir vatandaş olmak için gerekli temel bilgi, beceri, davranış ve alışkanlıkları kazandırmak; onu milli ahlak anlayışına uygun olarak yetiştirmek;

2. Her Türk çocuğunu ilgi, istidat ve kabiliyetleri yönünden yetiştirerek hayata ve üst öğrenime hazırlamaktır.

3. (Ek bent: 16/08/1997 - 4306/4 md.) İlköğretimin son ders yılının ikinci yarısında öğrencilere, ortaöğretimde devam edilebilecek okul ve programların hangi mesleklerin yolunu açabileceği ve bu mesleklerin kendilerine sağlayacağı yaşam standardı konusunda tanıtıcı bilgiler vermek üzere rehberlik servislerince gerekli çalışmalar yapılır.

III - KURULUŞ:

A- İLKÖĞRETİM KURUMLARI:

Madde 24 - (Değişik madde: 30/03/2012-6287 S.K./8.md.)

İlköğretim kurumlarının ilkokul ve ortaokul olarak bağımsız okullar hâlinde kurulması esastır. Ancak imkân ve şartlara göre ortaokullar, ilkokullarla veya liselerle birlikte de kurulabilir.

B- KURULUŞ ŞEKİLLERİ:

Madde 25 - (Değişik: 16/06/1983 - 2842/9 md.)

(Mülga ilk fıkra: 16/08/1997 - 4306/9 md.; Yeniden düzenlenen fıkra: 30/03/2012-6287 S.K./9.md.)

İlköğretim kurumları; dört yıl süreli ve zorunlu ilkokullar ile dört yıl süreli, zorunlu ve farklı programlar arasında tercihe imkân veren ortaokullar ile imam-hatip ortaokullarından oluşur. Ortaokullar ile imam-hatip ortaokullarında lise eğitimini destekleyecek şekilde öğrencilerin yetenek, gelişim ve tercihlerine göre seçimlik dersler oluşturulur. Ortaokul ve liselerde, Kur'an-ı Kerim ve Hz. Peygamberimizin hayatı, isteğe bağlı seçmeli ders olarak okutulur. Bu okullarda okutulacak diğer seçmeli dersler ile imam-hatip ortaokulları ve diğer ortaokullar için oluşturulacak program seçenekleri Bakanlıkça belirlenir.

Milli Eğitim Bakanlığına bağlı bir eğitim kurumu olarak Limandere İlkokulu aşağıda belirtilen yasal mevzuat ve bu mevzuatın kendisine verdiği yasal yükümlülüklerin bilinciyle öğrenci yetiştirerek ülkeye hizmet etmektedir:

Tablo 3. Mevzuat Analizi

Sıra No	Mevzuatın Adı
1-	Atama <ul style="list-style-type: none">- Millî Eğitim Bakanlığı Norm Kadro Yönetmeliği- Millî Eğitim Bakanlığı Öğretmenlerinin Atama ve Yer Değiştirme Yönetmeliği- Millî Eğitim Bakanlığı Eğitim Kurumları Yöneticilerinin Atama Ve Yer Değiştirmelerine İlişkin Yönetmelik
2-	Ödül, Sicil ve Disiplin <ul style="list-style-type: none">- 657 Sayılı Devlet Memurları Kanunu- 1702 İlk ve Orta Tedrisat Muallimlerinin Terfi ve Tecziyeleri Hakkında Kanun- Millî Eğitim Bakanlığı Disiplin Amirleri Yönetmeliği
3-	Okul Yönetimi <ul style="list-style-type: none">- 1739 Sayılı Millî Eğitim Temel Kanunu- İlköğretim Kurumları Yönetmeliği- Okul-Aile Birliği Yönetmeliği- Millî Eğitim Bakanlığı Eğitim Bölgeleri ve Eğitim Kurulları Yönergesi- MEB Yönetici ve Öğretmenlerinin Ders ve Ek Ders Saatlerine İlişkin Karar- Taşınır Mal Yönetmeliği
4-	Eğitim Öğretim <ul style="list-style-type: none">- MEB Eğitim Öğretim Çalışmalarının Planlı Yürütülmesine İlişkin Yönerge- Millî Eğitim Bakanlığı Öğrencileri Yetiştirme Kursları Yönergesi- Millî Eğitim Bakanlığı Ders Kitapları ve Eğitim Araçları Yönetmeliği- Öğrencilerin Ders Dışı Eğitim ve Öğretim Faaliyetleri Hakkında Yönetmelik
5-	Mühür, Yazışma, Arşiv <ul style="list-style-type: none">- Resmi Yazışmalarda Uygulanacak Usul ve Esaslar Hakkında Yönetmelik- Devlet Arşiv Hizmetleri Hakkında Yönetmelik- Resmi Mühür Yönetmeliği
6-	Rehberlik ve Sosyal Etkinlikler <ul style="list-style-type: none">- Rehberlik ve Psikolojik Danışma Hizmetleri Yönetmeliği- MEB İlköğretim ve Ortaöğretim Kurumları Sosyal Etkinlikler Yönetmeliği- Millî Eğitim Bakanlığı Bayrak Törenleri Yönergesi- Millî Eğitim Bakanlığı Okul Kütüphaneleri Standart Yönetmeliği- Millî Eğitim Bakanlığı Okul Kütüphaneleri Yönetmeliği
7-	Öğrenci İşleri <ul style="list-style-type: none">- İlköğretim Kurumları Yönetmeliği

	<ul style="list-style-type: none"> - Milli Eğitim Bakanlığı Demokrasi Eğitimi ve Okul Meclisleri Yönergesi - Okul Servis Araçları Hizmet Yönetmeliği
8-	Personel İşleri <ul style="list-style-type: none"> - Milli Eğitim Bakanlığı İzin Yönergesi - Devlet Memurlarının Tedavi ve Cenaze Giderleri Yönetmeliği - Kamu Kurum Ve Kuruluşlarında Çalışan Personelin Kılık Ve Kıyafetine Dair Yönetmelik - Memurların Hastalık Raporlarını Verecek Hekim ve Sağlık Kurulları Hakkında Yönetmelik - Milli Eğitim Bakanlığı Personelinin Görevde Yükselme, Unvan Değişikliği Ve Yer Değiştirme Suretiyle Atanması Hakkında Yönetmelik - Öğretmenlik Kariyer Basamaklarında Yükselme Yönetmeliği
9-	İsim ve Tanıtım <ul style="list-style-type: none"> - Milli Eğitim Bakanlığı Kurum Tanıtım Yönetmeliği - Milli Eğitim Bakanlığına Bağlı Kurumlara Ait Açma, Kapatma ve Ad Verme Yönetmeliği

2.4. Üst Politika Belgeleri Analizi

Tablo 4. Üst Politika Belgeleri Analizi

Üst Politika Belgesi	İlgili Bölüm/Referans	Verilen Görev/İhtiyaçlar
5018 sayılı Kamu Mali Yönetimi ve Kontrol Kanunu	9. Madde, 41. Madde	Kurum Faaliyetlerinde bütçenin etkin ve verimli kullanımı Stratejik Plan Hazırlama Performans Programı Hazırlama Faaliyet Raporu Hazırlama
30344 sayılı Kamu İdarelerinde Stratejik Plan Hazırlamaya İlişkin Usul ve Esaslar Hakkında Yönetmelik (26 Şubat 2018)	Tümü	5 yıllık hedefleri içeren Stratejik Plan hazırlanması
Kamu İdareleri İçin Stratejik Plan Hazırlama Kılavuzu (26 Şubat 2018)	Tümü	5 yıllık hedefleri içeren Stratejik Plan hazırlanması
2018/16 sayılı Genelge, 2019-2023 Stratejik Plan Hazırlık Çalışmaları (18 Eylül 2018)	Tümü	2024-2028 Stratejik Planının Hazırlanması
MEB 2024-2028 Stratejik Plan Hazırlık Programı	Tümü	2024-2028 Stratejik Planı Hazırlama Takvimi
MEB Okul ve Kurumlar İçin Stratejik Plan Hazırlama Rehberi	Tümü	5 yıllık hedefleri içeren Stratejik Plan hazırlanması
MEB 2024-2028 Stratejik Planı	Tümü	MEB Politikaları Konusunda Taşra Teşkilatına Rehberlik
Kamu İdarelerince Hazırlanacak Performans Programları Hakkında Yönetmelik	Tümü	5 yıllık kurumsal hedeflerin her bir mali yıl için ifade edilmesi
Kamu İdarelerince Hazırlanacak Faaliyet Raporu Hakkında Yönetmelik	Tümü	Her bir mali yıl için belirlenen hedeflerin gerçekleşme durumlarının tespiti, raporlanması

İl Millî Eğitim Müdürlüğü 2024-2028 Stratejik Planı	Tümü	5 yıllık hedefleri içeren Stratejik Plan hazırlanması
İlçe Millî Eğitim Müdürlüğü 2024-2028 Stratejik Planı	Tümü	5 yıllık hedefleri içeren Stratejik Plan hazırlanması

2.5. Faaliyet Alanları ile Ürün/Hizmetlerin Belirlenmesi

Tablo 5. Faaliyet Alanı-Ürün/Hizmet Listesi

Faaliyet Alanı	Ürün/Hizmetler
A- Eğitim-Öğretim Hizmetleri	<ol style="list-style-type: none"> Eğitim-öğretim iş ve işlemleri Ders Dışı Faaliyet İş ve İşlemleri Özel Eğitim Hizmetleri Kurum Teknolojik Altyapı Hizmetleri Anma ve Kutlama Programlarının Yürütülmesi Sosyal, Kültürel, Sportif Etkinlikler Öğrenci İşleri (kayıt, nakil, ders programları vb.) Zümre Toplantılarının Planlanması ve Yürütülmesi
B- Stratejik Planlama, Araştırma- Geliştirme	<ol style="list-style-type: none"> Stratejik Planlama İşlemleri İhtiyaç Analizleri Eğitime İlişkin Verilerin Kayıtlanması Araştırma-Geliştirme Çalışmaları Projeler Koordinasyon
C- İnsan Kaynaklarının Gelişimi	<ol style="list-style-type: none"> Personel Özlük İşlemleri Norm Kadro İşlemleri Hizmet içi Eğitim Faaliyetleri
D- Fiziki ve Mali Destek	<ol style="list-style-type: none"> Okul Güvenliğinin Sağlanması Ders Kitaplarının Dağıtım Taşınır Mal İşlemleri Taşınmaz Eğitim İşlemleri Temizlik, Güvenlik, Isıtma, Aydınlatma Hizmetleri Evrak Kabul, Yönlendirme ve Dağıtım İşlemleri Arşiv Hizmetleri Sivil Savunma İşlemleri
E- Denetim ve Rehberlik	<ol style="list-style-type: none"> Öğretmenlere Rehberlik ve İşbaşında Yetiştirme Hizmetleri Hizmetleri Ön İnceleme, İnceleme ve Soruşturma Hizmetleri
F- Halkla İlişkiler	<ol style="list-style-type: none"> Bilgi Edinme Başvurularının Cevaplanması Protokol İş ve İşlemleri Basın, Halk ve Ziyaretçilerle İlişkiler Okul-Aile İşbirliği

2.6. Paydaş Analizi

Eğitim açısından paydaş, bir okulun veya kurumun ürün ve hizmetleriyle ilgisi olan, okul/kurumdan doğrudan veya dolaylı, olumlu ya da olumsuz yönde etkilenen veya okul ve

kurumu etkileyen tüm tarafları içerir. Her bir paydaşın rolü okul/kurumun gelişimi için çok önemlidir. Başarılı bir okul/kurumun en hayati bileşeni, tüm paydaşların olumlu katılımıdır. Paydaşlar iç paydaşlar ve dış paydaşlar olarak sınıflandırılır.

İç paydaşlar; okul/kurumda gerçekleşen her faaliyetten doğrudan etkilenen veya bir faaliyeti ilerletme/yavaşlatma etkisine sahip olanlardır. Okul/kurumun bir parçası olan bireyleri ifade eder. Okul/kurum müdürü, müdür yardımcıları, öğretmenler, öğrenciler, destek personeli ve okul aile birliği üyeleri iç paydaşlara örnek olarak verilebilir.

Dış paydaşlar; okul/kurumun bir parçası olmayan ancak okulda gerçekleşen her faaliyetten dolaylı olarak etkilenen, bağlı/ilişkili/ilgili kişi, grup ya da kurumları ifade eder. Okul/kurumun dış paydaşları; veliler, il ve ilçe millî eğitim müdürlükleri, Valilik, kamu kurum ve kuruluşları, muhtarlar, sivil toplum ve özel sektör kuruluşları vb. olarak sıralanabilir.

Yararlanıcılar; okul/kurumun bir parçası olmayan ancak okulun faaliyetlerinden dolaylı olarak yararlanan, bağlı/ilişkili/ilgili kişi, grup ya da kurumları ifade eder.

Kurumumuzun temel paydaşları öğrenci, veli ve öğretmen olmakla birlikte eğitimin dışsal etkisi nedeniyle okul çevresinde etkileşim içinde olunan geniş bir paydaş kitlesi bulunmaktadır.

Tablo 6. Paydaş Sınıflandırma Matrisi

PAYDAŞLAR	İÇ PAYDAŞLAR	DIŞ PAYDAŞLAR	YARARLANICI		
	Çalışanlar Birimler	Temel ortak	Stratejik Ortak	Tedarikçi	Müşteri, Hedef Kitle
Millî Eğitim Bakanlığı		√			

Sakarya Valiliği		√			
Sakarya İl Milli Eğitim Müdürlüğü		√			
Karasu Kaymakamlığı		√			
Karasu İlçe Milli Eğitim Müdürlüğü		√			
Okullar ve Bağlı Kurumlar			√		
Öğretmenler, çalışanlar ve diğer görevliler	√				
Öğrenciler ve Veliler					√
Okul Aile Birliği	√				
Sosyal Hizmetler Müdürlüğü			√		
Karasu Gençlik ve Spor İlçe Müdürlüğü		√			
Sakarya Büyük Şehir Belediyesi				0	
Karasu Belediyesi				0	
Yalı Mah. Muhtarlığı				0	
Yalı Aile Sağlığı Merkezi				0	
Güvenlik Güçleri (Emniyet, Jandarma)				0	
Sivil Toplum Kuruluşları		0			

√ : Tamamı 0 : Bir kısmı

Tablo 7. Paydaş Önceliklendirme Matrisi

PAYDAŞLAR	İç Paydaş	Dış Paydaş	Yararlanıcı (Müşteri)	Neden Paydaş?	Önceliği
-----------	-----------	------------	-----------------------	---------------	----------

Millî Eğitim Bakanlığı		√		Bağlı Olduğumuz Merkezi İdare	1
Sakarya Valiliği		√		Mülki İdare	1
Sakarya İl Millî Eğitim Müdürlüğü		√		Bağlı Olduğumuz İdari Birim	1
Karasu Kaymakamlığı		√		Mülki İdare	1
Karasu İlçe Millî Eğitim Müdürlüğü		√		Bağlı Olduğumuz İdari Birim	1
Okullar ve Bağlı Kurumlar			0	Amaç ve hedeflerimize ulaşmak için iş birliği yapacağımız kurumlar	2
Öğretmenler, çalışanlar ve diğer görevliler	√			Amaç ve Hedeflerimize ulaşmak için birlikte çalıştığımız kişiler	1
Öğrenciler ve Veliler			√	Hizmetlerimizden Yaralandıkları İçin	1
Okul Aile Birliği	√			Amaç ve hedeflerimize ulaşmak için iş birliği yapacağımız birlikler	1
Sosyal Hizmetler Müdürlüğü			0	Amaç ve hedeflerimize ulaşmak için iş birliği yapacağımız kurumlar	2
Karasu Gençlik ve Spor İlçe Müdürlüğü		0		Amaç ve hedeflerimize ulaşmak için iş birliği yapacağımız kurumlar	2
Sakarya Büyük Şehir Belediyesi			0	Tedarikçi Yerel Yönetim Birimi	3
Karasu Belediyesi			0	Tedarikçi Yerel Yönetim Birimi	2
Yalı Mah. Muhtarlığı			0	Tedarikçi Yerel Yönetim Birimi	2
Yalı Aile Sağlığı Merkezi			0	Tedarikçi Sağlık Kurumu	2
Güvenlik Güçleri (Emniyet, Jandarma)			0	Tedarikçi Emniyet Birimi	2
Sivil Toplum Kuruluşları		0		Amaç ve hedeflerimize ulaşmak için işbirliği yapacağımız kurumlar	3

√ : Tamamı 0 : Bir kısmı

Öncelikler: 1: Yüksek, 2: Orta, 3: Az

Tablo 8. Yararlanıcı Ürün/Hizmet Matrisi

Ürün/Hizmet	Eğitim-Öğretim (Örgün- Yaygın)	Yatılılık-Bursluluk	Nitelikli İş Gücü	AR-GE, Projeler, Danışmanlık	Altyapı, Donatım Yatırım	Yayın	Rehberlik, Kurs, Sosyal etkinlikler	Mezunlar (Öğrenci)	Ölçme-Değerlendirme
Yararlanıcı (Müşteri)									
Öğrenciler	√	0			√	√	√		
Veliler							√		
Üniversiteler			0	0				√	
Medya			0	0					
Uluslararası kuruluşlar				0		0			
Meslek Kuruluşları									
Sağlık kuruluşları			0						
Diğer Kurumlar									0
Özel sektör			√	0			0		

√ : Tamamı 0: Bir kısmı

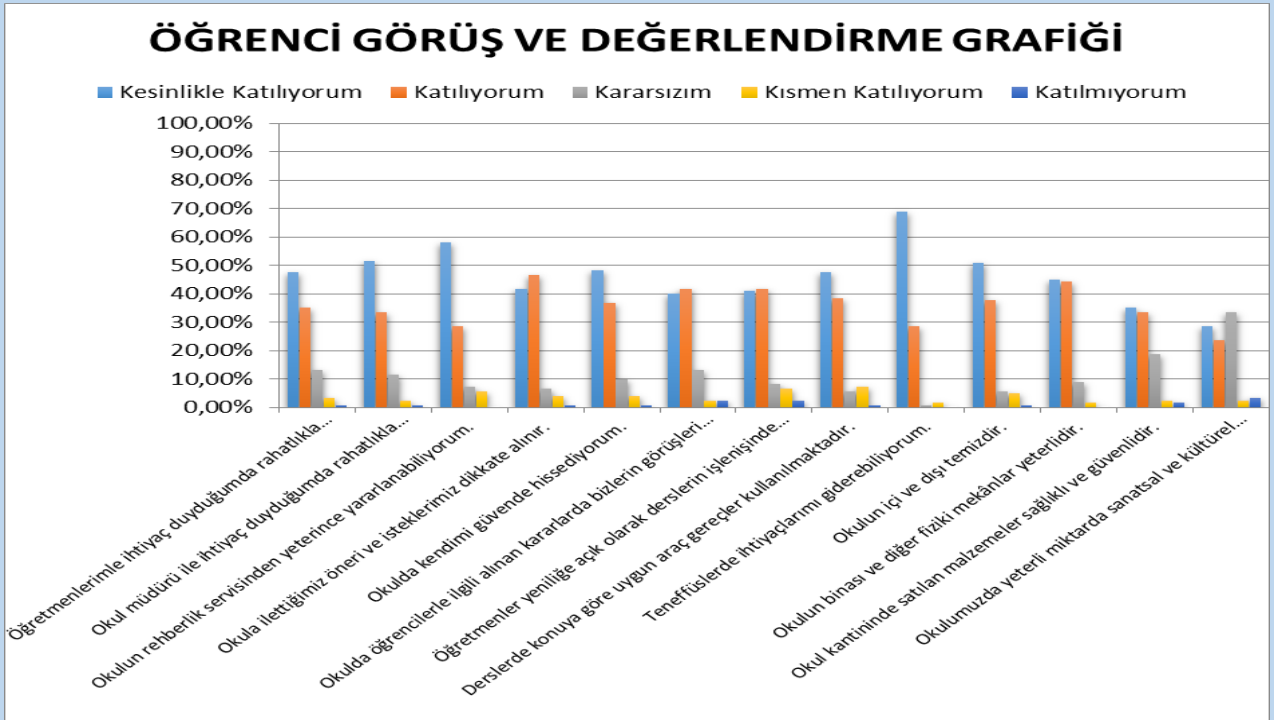
Paydaşlarımızın görüşleri anket, toplantı, dilek ve istek kutuları, elektronik ortamda iletilen önerilerde dâhil olmak üzere çeşitli yöntemlerle sürekli olarak alınmaktadır.



Şekil 1 Paydaşlar

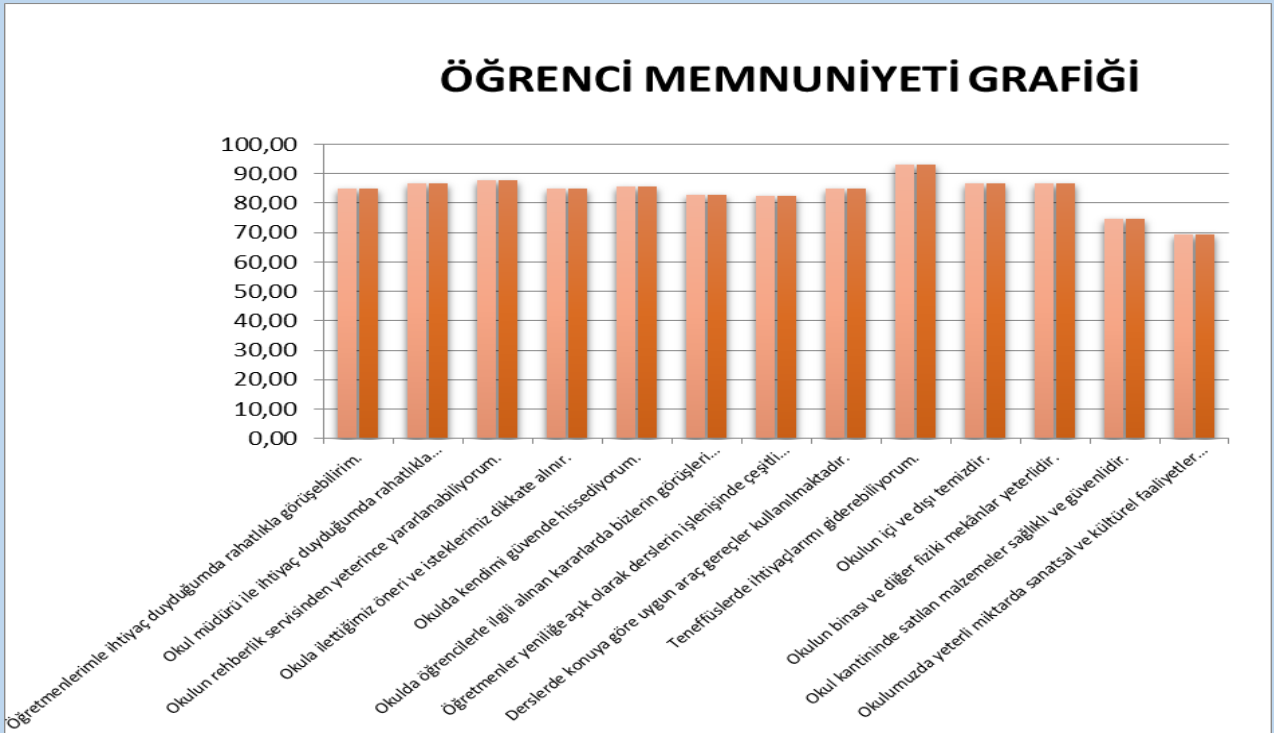
Paydaş anketlerine ilişkin ortaya çıkan temel sonuçlara altta yer verilmiştir:

Öğrenci Anketi Sonuçları:

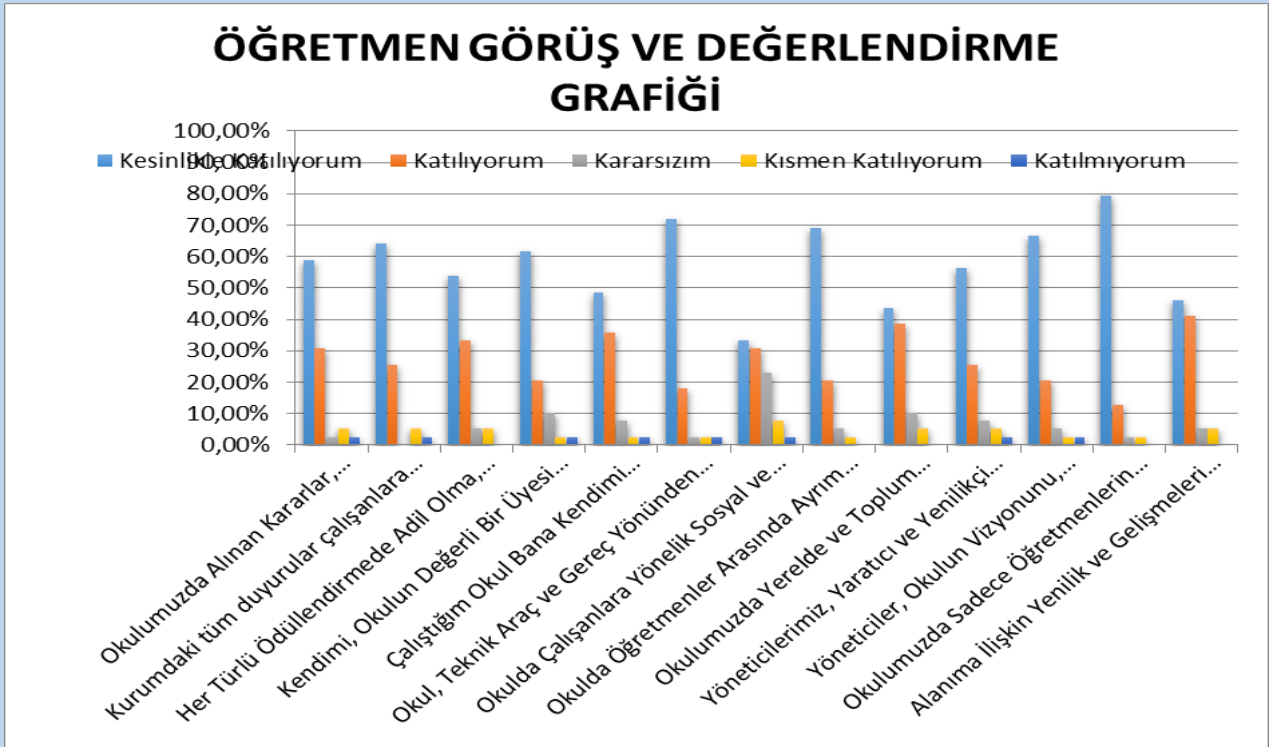


Öğrenciler okulla ilgili olarak yaptıkları değerlendirmede pek çok konuda “kesinlikle katılıyorum” şeklinde değerlendirme yapmışlar, ancak okulda düzenlenen sanatsal ve kültürel etkinlikler konusunda eksikliklerin olduğunu belirtmişlerdir.

Öğrencilerden alınan değerlendirme sonuçları puanlandığında öğrencilerin okulla ilgili genel memnuniyet oranları aşağıdaki grafikte yansıtılmıştır.

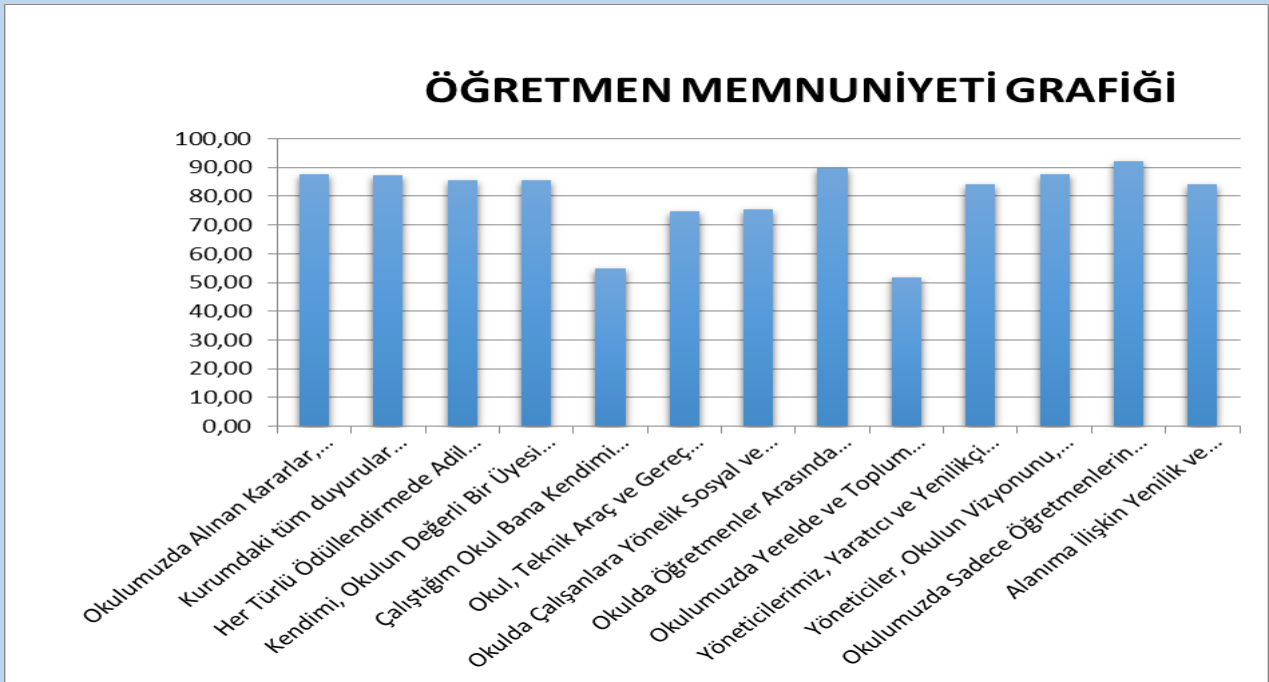


Öğretmen Anketi Sonuçları:

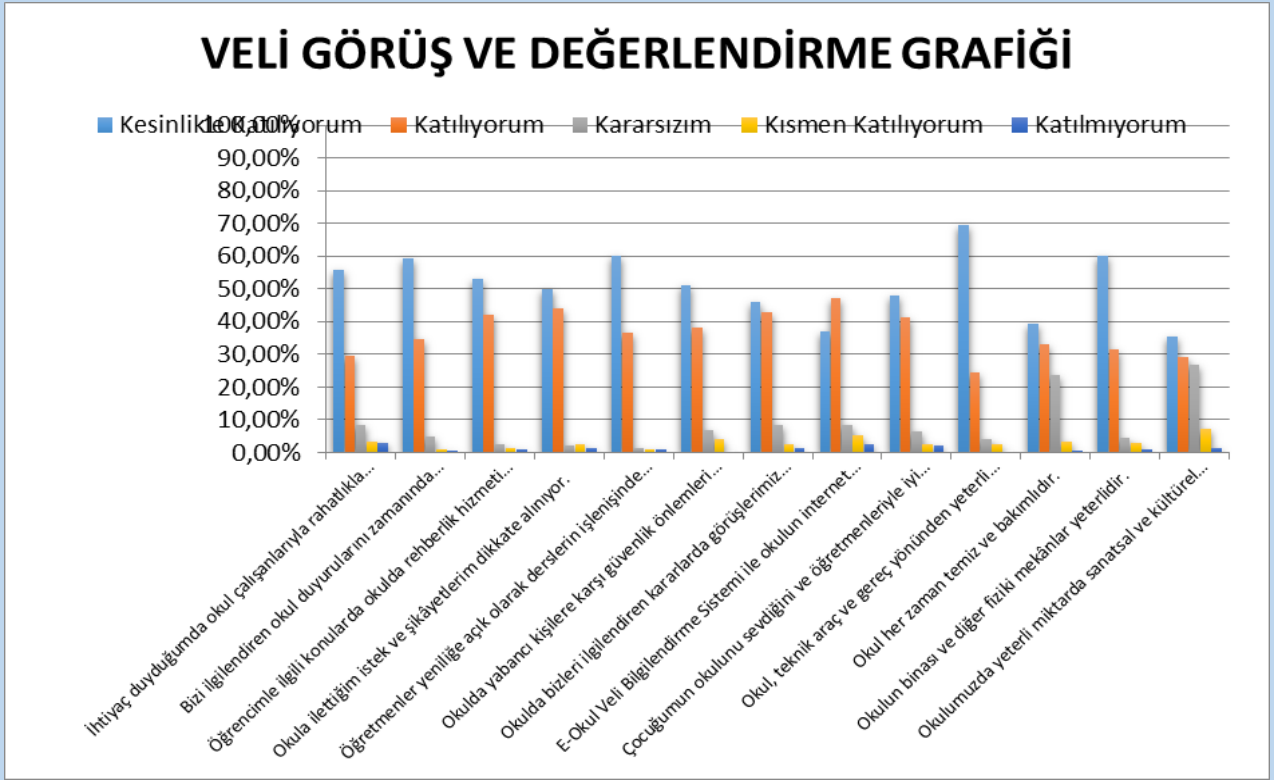


Öğretmenler okulla ilgili olarak yaptıkları değerlendirmede pek çok konuda “kesinlikle katılıyorum” ya da “katılıyorum” şeklinde değerlendirme yapmışlar, ancak çalışanlara yönelik gerçekleştirilen sosyal ve kültürel faaliyetlerin artırılması gerektiği yönünde görüşlerini belirtmişlerdir.

Öğretmenlerden alınan değerlendirme sonuçları puanlandığında öğretmenlerin okulla ilgili genel memnuniyet oranları aşağıdaki grafikte yansıtılmıştır.

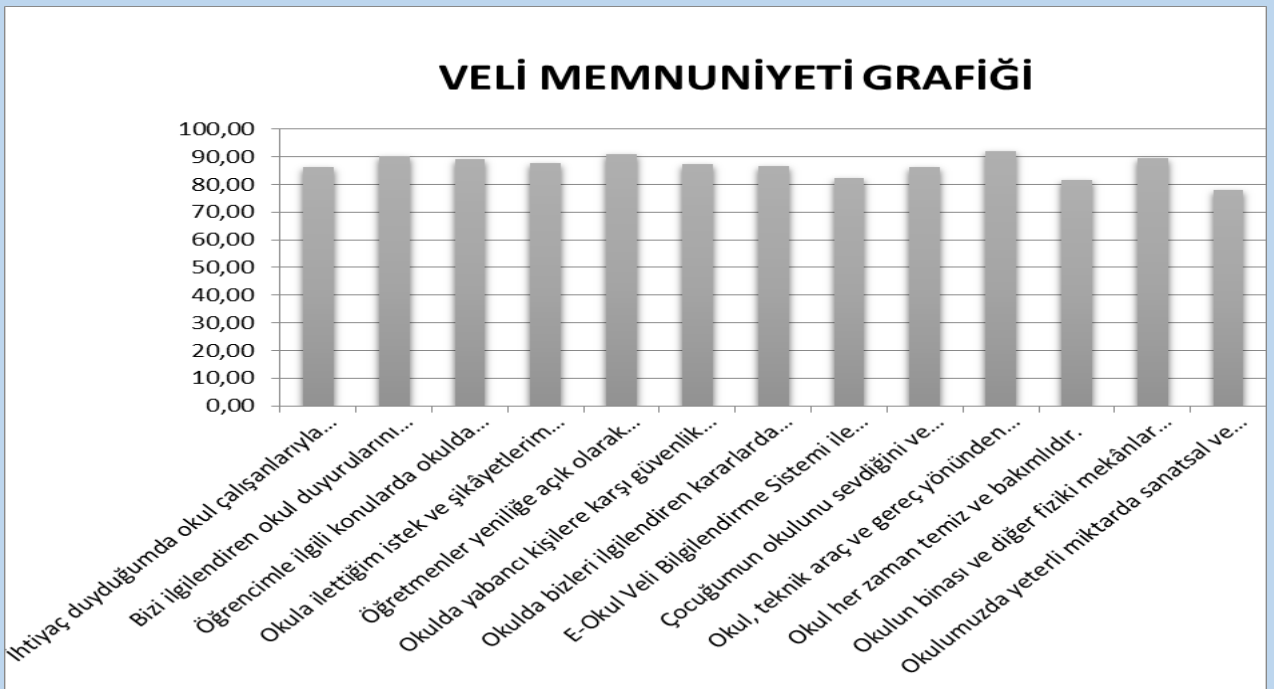


Veli Anketi Sonuçları:



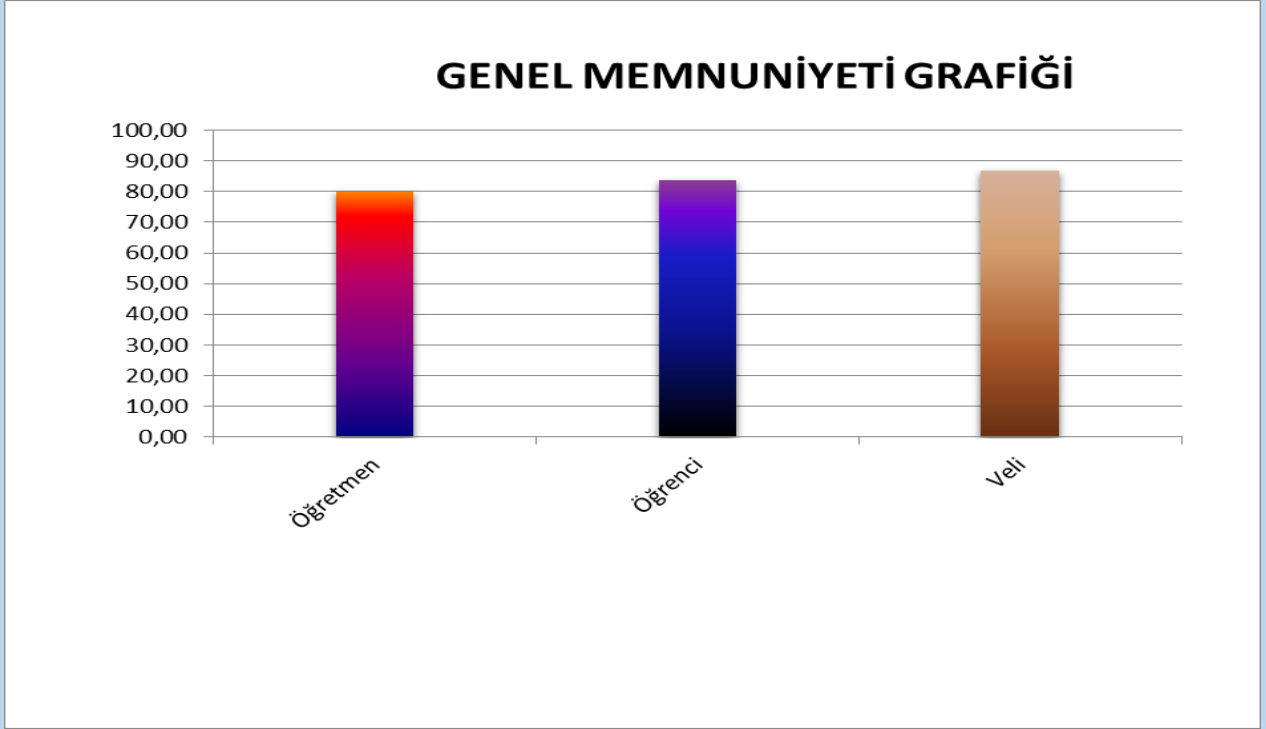
Öğrenci velileri okulla ilgili olarak yaptıkları değerlendirmede pek çok konuda “kesinlikle katılıyorum” şeklinde değerlendirme yapmışlardır. Ancak okulun temizlik ve bakımı ile kültürel ve sanatsal faaliyetlere katılım konularında da çalışma yapılması ve iyileştirmeler yapılması gerektiği görülmektedir.

Öğrenci velilerinden alınan değerlendirme sonuçları puanlandığında velilerimizin okulla ilgili genel memnuniyet oranları aşağıdaki grafikte yansıtılmıştır.



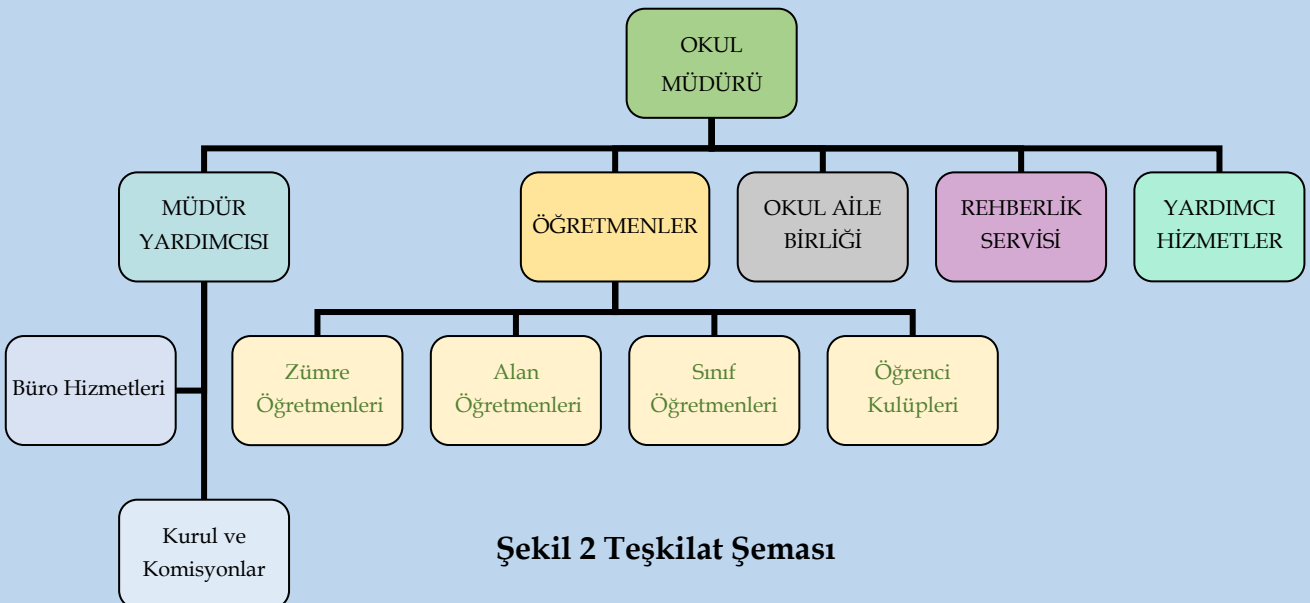
İç Paydaşlarımızla yapılan anket sonuçları topluca değerlendirildiğinde okulumuzun çalışmaları ile ilgili memnuniyet oranlarının genellikle yüksek olduğu görülmekle birlikte ilkokul ve ortaokulun bir arada olması, mahallenin özellikle il dışından çok fazla göç almasından dolayı öğrenci sayısı fazlalığı gibi nedenlerle bazı konularda iç paydaşların beklentilerine yeteri kadar cevap verilemediği görülmüştür.

İç Paydaş Anketlerinin sonuçlarının puanlanması sonucu oluşan memnuniyet oranları aşağıdaki grafikte yansıtılmıştır.



2.7. Okul/Kurum İçi Analiz

2.7.1. Okul/Kurum Teşkilat Şeması



Şekil 2 Teşkilat Şeması

2.7.2. İnsan Kaynakları

Tablo 9. Çalışanların Görev Dağılımı

Çalışanın Ünvanı	Görevleri
Okul /Kurum Müdürü	Okulu yönetir. Okulda çalışan tüm görevliler müdüre karşı sorumludur.
Müdür Yardımcısı	Okulda çalışan müdür yardımcısı okulun idari işlerinde müdüre yardım eder. Gerekğinde derslere girer, öğretmen ve öğrencilerin sorunları ile ilgilenir.
Öğretmenler	Öğretmen sınıftan ve eğitim öğretim hizmetlerinden sorumludur. Kendisi ile ilgili sınıflara ve derslere girerek, öğrencilerin eğitim ve öğretimleri ile bire bir ilgilenir.
Yardımcı Hizmetler Personeli	Okul veya kuruma ait bina, tesis, alan, araç ve gereç, benzeri bölüm ve çevresinin temizlik ve diğer hizmetlerini yapar.

Tablo 10. İdari Personelin Hizmet Süresine İlişkin Bilgiler

Hizmet Süreleri	2023 Yıl İtibarıyla	
	Kişi Sayısı	%
1-4 Yıl	0	0
5-6 Yıl	0	0
7-10 Yıl	0	0
10 Yıl Üzeri	3	100

Tablo 11. Okul/Kurumda Oluşan Yönetici Sirkülasyonu Oranı

	Yıl İçerisinde Okul/Kurumdan Ayrılan Yönetici Sayısı			Yıl İçerisinde Okul/Kurumda Göreve Başlayan Yönetici Sayısı		
	2021	2022	2023	2021	2022	2023
TOPLAM	1	0	0	1	0	0

Tablo 12. İdari Personelin Katıldığı Hizmet İçi Programları

Adı ve Soyadı	Görevi	SEMİNER			KURS		
		2021	2022	2023	2021	2022	2023
Ahmet OVA	Müdür	0	11	6	0	1	1
Şaban ALTUNTAŞ	Müdür Yardımcısı	2	10	6	0	0	2
Muharrem AYDIN	Müdür Yardımcısı	0	4	4	0	1	1

Tablo 13. Kurumda Gerçekleşen Öğretmen Sirkülasyonunun Oranı

	Yıl İçerisinde Kurumdan Ayrılan Öğretmen Sayısı			Yıl İçerisinde Kurumda Göreve Başlayan Öğretmen Sayısı		
	2021	2022	2023	2021	2022	2023
TOPLAM	4	3	4	3	4	4

Tablo 14. Öğretmenlerin Hizmet Süreleri (Yıl İtibarıyla)

Hizmet Süreleri	Branşı	Kadın	Erkek	Toplam
1-3 Yıl	Sınıf Öğretmeni	0	0	0
4-6 Yıl	İngilizce	0	0	0
	Sınıf Öğretmeni	1	0	1
7-10 Yıl	Bilişim Teknolojileri	0	1	1
	Din Kültürü ve Ahlak Bilgisi	1	1	2
	Fen Bilimleri	2	0	2
	İlköğretim Matematik	3	0	3
	İngilizce	2	0	2
	Müzik	1	0	1
	Okul Öncesi	1	0	1
	Özel Eğitim	1	1	2
	Rehberlik	1	0	1
	Sınıf Öğretmeni	1	1	2
	Türkçe	1	0	1
	11-15 Yıl	İngilizce	1	0
Sınıf Öğretmeni		4	1	5
Beden Eğitimi		0	1	1
İlköğretim Matematik		0	1	1
Fen Bilimleri		2	0	2
Okul Öncesi		1	0	1
Teknoloji ve Tasarım		0	1	1
Türkçe		2	1	3
Rehberlik		1	0	1
Özel Eğitim		0	1	1
16-20 Yıl	Sınıf Öğretmeni	2	0	2
	Sosyal Bilgiler	1	0	1
	Özel Eğitim	0	1	1
21 Yıl ve Üzeri	Görsel Sanatlar	1	0	1
	Sınıf Öğretmeni	0	1	1

Tablo 15. Öğretmenlerin Katıldığı Hizmet İçi Eğitim Programları

Adı ve Soyadı	Branşı	SEMİNER			KURS		
		2021	2022	2023	2021	2022	2023
Aslıhan GÖNÜLLÜ	Sınıf Öğretmeni	1	9	5	0	2	1
Aysegül ŞİMŞEK	Sınıf Öğretmeni	0	9	6	0	1	1
Buket YÜKSEL	Sınıf Öğretmeni	1	10	8	0	2	1
Burcu UZUNLU	Sınıf Öğretmeni	1	8	4	0	3	1
Hacer ÜÇÜNCÜ YILDIZ	İngilizce	0	11	8	0	2	0
Havva AKSU	Sınıf Öğretmeni	2	7	4	0	1	1
Nurten ARSLAN	Sınıf Öğretmeni	2	13	6	1	1	0
Salih ARSLAN	Sınıf Öğretmeni	1	5	3	0	2	0
Uğur BALYEMEZ	Sınıf Öğretmeni	1	19	12	0	6	2
Vildan Betül COŞKUN	Sınıf Öğretmeni	1	20	7	6	0	0
Yelda Bahar BATUR	Sınıf Öğretmeni	0	10	4	0	1	1
Yunus Emre ÜNAL	Sınıf Öğretmeni	3	7	3	0	2	1
Zehra DALGIÇ	Rehberlik	2	7	8	1	0	0
Ali ERDOĞAN	Özel Eğitim	1	18	4	0	1	1
Ali KAYABAŞI	Teknoloji Ve Tasarım	0	11	8	2	0	1
Atike GEYİK	Özel Eğitim	1	6	4	0	0	1
Aynur ÇAKIR	Okul Öncesi	3	4	4	0	0	3
Burak ÇAĞLAYAN	Matematik	1	9	4	0	0	1
Çiğdem EKŞİ	Matematik	2	5	4	0	0	1
Derya DÖNMEZ	Okul Öncesi	2	7	4	0	0	2
Dilek ŞENGÜL	İngilizce	2	14	7	0	0	1
Elif KIR	Fen Bilimleri	1	7	4	0	0	1
Elif AKDENİZ	Sosyal Bilgiler	1	4	4	0	0	1
Fatma IŞIK	Din Kültürü ve Ahlak Bilgisi	7	5	3	3	0	0
Fatma Feyza KAVACIK	Fen Bilimleri	2	5	4	0	0	1
Gizem GÜREŞÇİ	Matematik	1	4	4	4	0	1
Gülbeyaz ÇELEBİ	Matematik	1	4	5	0	0	1
Hakan ARSLAN	Özel Eğitim	2	11	7	3	2	2
Ismail Hakkı ÇELEN	Özel Eğitim	0	3	4	0	0	3
Kevser YEŞİLKAYA	Rehberlik	0	7	3	0	1	1

Mehmet Ali AKSAY	Beden Eğitimi	0	5	4	0	0	1
Nesime GİRAY	İngilizce	1	4	5	0	0	1
Nihal TÜRE	Görsel Sanatlar	0	3	6	0	0	1
Okan KAVACIK	Türkçe	1	4	5	0	0	2
Özge YAYA	Müzik	0	4	7	0	0	0
Pinar İsaibel ÖZBEK	Türkçe	0	6	4	0	0	1
Ramazan AKYÜZ	Bilişim Teknolojileri	1	16	9	2	1	4
Runas KOÇAK	Din Kültürü ve Ahlak Bilgisi	1	2	4	0	1	1
Seda AYDOĞDU	Türkçe	1	6	8	0	0	1
Seval DOLAŞ	Fen Bilimleri	1	5	4	0	0	1
Sümeyye ÜNAL	Türkçe	1	30	20	1	6	2

Tablo 16. Okul/Kurum Rehberlik Hizmetleri

Mevcut Kapasite				Mevcut Kapasite Kullanımı ve Performans					
Psikolojik Danışman Norm Sayısı	Görev Yapan Psikolojik Danışman Sayısı	İhtiyaç Duyulan Psikolojik Danışman Sayısı	Görüşme Odası Sayısı	Danışmanlık Hizmeti Alan			Rehberlik Hizmetleri İle İlgili Düzenlenen Eğitim/Paylaşım Toplantısı vb. Faaliyet Sayısı		
				Öğrenci Sayısı	Öğretmen Sayısı	Veli Sayısı	Öğretmenlere Yönelik	Öğrencilere Yönelik	Velilere Yönelik
2	2	0	1	840	0	479	1	15	4

2.7.3. Teknolojik Düzey

İlkokul kademesinde 11 adet, ortaokul kademesinde 19 adet “Etkileşimli Tahta” bulunmaktadır.

Okulumuzda elektronik ortamda belge aktarım işlemleri DYS (Doküman Yönetim Sistemi) ile gerçekleştirilmektedir. Ayrıca Müdürlüğümüz ve diğer kurumlar arasında DYS aracılığıyla yazışmalar yapılmaktadır.

Bakanlığımızın kurmuş olduğu MEBBİS vasıtasıyla, kurumsal ve bireysel iş ve işlemlerin büyük bölümü, ayrıca personel ve öğrenci işlemlerini içeren modüller tek bir yapıda toplanmış ve kullanımına sunulmuştur. Kurumumuz MEBBİS üzerinden “, MEİS, TEFBİS, Kitap Seçim, e-Mezun, Özlük, e-Okul, Veli Bilgilendirme Sistemi” ve benzeri başlıklarında çalışmalar yürütülmektedir. Bakanlığımızın Veri Toplama Sistemi aktif olarak kullanılmaktadır.

Personellere yönelik her türlü ödeme işlemleri KBS üzerinden gerçekleştirilmektedir. Ayrıca satın alma işlemleri MYS üzerinden demirbaş iş ve işlemleri de TİF üzerinden elektronik ortamda gerçekleştirilmektedir.

Tablo 17. Teknolojik Araç-Gereç Durumu

Araç-Gereçler	2021	2022	2023	İhtiyaç
Akıllı Tahta	28	29	30	0
Fotokopi Makinası	1	1	1	0
Bilgisayar	13	15	16	0

Tablo 18. Fiziki Mekân Durumu

Fiziki Mekân	Var	Yok	Adedi	İhtiyaç	Açıklama
Öğretmen Çalışma Odası	√		1		
Ekipman Odası	√		1		
Kütüphane	√		1		
Rehberlik Servisi	√		2		
Resim Atölyesi	√		1		
Müzik Atölyesi	√		1		
Çok Amaçlı Salon	√		1		
Spor Salonu	√		1		

2.7.4. Mali Kaynaklar

Müdürlüğümüzün 2024-2028 döneminde kaynakları, uygulanmakta olan tasarruf tedbirleri de dikkati alınarak tahmin edilmiş ve tabloda sunulmuştur.

Tablo 19. Kaynak Tablosu

Kaynaklar	2024	2025	2026	2027	2028	TOPLAM
Genel Bütçe	120.000 ₺	150.000 ₺	180.000 ₺	210.000 ₺	250.000 ₺	910.000 ₺
Valilikler ve Belediyeler	0 ₺	0 ₺	0 ₺	0 ₺	0 ₺	0 ₺
Dış Kaynak / Projeler	0 ₺	0 ₺	0 ₺	0 ₺	0 ₺	0 ₺
Diğer (Okul Aile Birliği)	75.000 ₺	100.000 ₺	125.000 ₺	140.000 ₺	150.000 ₺	590.000 ₺
TOPLAM	195.000 ₺	250.000 ₺	305.000 ₺	350.000 ₺	400.000 ₺	1.500.000 ₺

Okulumuza ait harcama kalemleri ve çeşitleri genel olarak aşağıdaki gibi sınıflandırılabilir.

Tablo 20. Harcama Kalemler

Harcama Kalemi	Çeşitleri
Personel	Sözleşmeli olarak çalışan personelin (sekreter temizlik, güvenlik) ücret, vergi, sigorta vb. giderleri
Onarım	Okul/kurum binası ve tesisatlarıyla ilgili her türlü küçük onarım; makine, bilgisayar, yazıcı vb. bakım giderleri
Sosyal - Sportif Faaliyetler	Etkinlikler ile ilgili giderler
Temizlik	Temizlik malzemeleri alımı
İletişim	Telefon, internet, giderleri
Kırtasiye	Her türlü kırtasiye ve sarf malzemesi giderleri

Okulumuzda son üç yılda gerçekleşen gelir ve gider durumu aşağıdaki tabloda gösterildiği gibi gerçekleşmiştir.

Tablo 21. Gelir-Gider Tablosu

YILLAR	2021		2022		2023	
	GELİR	GİDER	GELİR	GİDER	GELİR	GİDER
Basılı Yayın ve Matbu Evrak Alımları		1.540,00		0		0
Bakım, Onarım		2.400,03		0		0
Hesaplar Arası ve Diğer Kurumlara Aktarımlar	12.290,00	0	46.214,00	185,10	63.662,00	0
Personel Gider ve Ödemeleri		5.650,90		32.458,61		76.040,66
Yarışma ve Proje Giderleri		0		1.500,00		0
GENEL		9.590,93		34.143,71		76.040,66

2.7.5. İstatistik Veriler

Tablo 22. Öğretmen, Öğrenci, Derslik Sayıları

SIRA	ÖĞRENCİ-ÖĞRETMEN-DERSLİK BİLGİLERİ																SAYI					
1	Öğrenci Sayısı	Ana Sınıfı		Özel Eğitim		1.Sınıf		2.Sınıf		3.Sınıf		4.Sınıf		5.Sınıf		6.Sınıf		7.Sınıf		8.Sınıf		840
		K	E	K	E	K	E	K	E	K	E	K	E	K	E	K	E	K	E	K	E	
		12	23	3	14	61	50	44	62	36	48	25	38	59	63	62	45	50	48	46	51	
2	Öğretmen Sayısı																41					
3	Derslik Sayısı																31					
4	Derslik Başına Düşen Öğrenci Sayısı																27					
5	Öğretmen Başına Düşen Öğrenci Sayısı																20					

Tablo 23. Branş Bazında Öğretmen Norm, Mevcut, İhtiyaç Sayıları

Sıra No	Branş Adı	Ders Saati	Norm Kadro	Kadrolu	Sözleşmeli	Aylıksız İzinde	Ücretli/ Görevlendirme	TOPLAM	İhtiyaç/ Fazlalık
1	Okul Müdürü	0	1	1	0	0	0	1	0
2	Müdür Yardımcısı	0	3	2	0	0	1	3	1
3	Rehberlik	0	3	2	0	0	0	2	1
4	Okul Öncesi Öğret.	0	2	2	0	0	0	2	0
5	Sınıf Öğretmenliği	330	11	11	0	1	1	11	0
6	Yabancı Dil (İngilizce)	66	3	3	0	0	0	3	0
7	Din Kül. Ve Ah. Bilgisi	46	2	2	0	1	1	2	0
8	Özel Eğitim	0	8	4	0	0	4	8	4
9	Beden Eğitimi	28	1	1	0	0	0	1	0
10	Bilişim Teknolojileri	24	1	1	0	0	0	1	0
11	Din Kültürü ve Ahlak Bilgisi	42	2	2	0	1	1	2	0
12	Fen Bilimleri	63	3	3	0	0	0	3	0
13	Görsel Sanatlar	22	1	1	0	0	0	1	0
14	Matematik	84	4	4	0	0	0	4	0
15	Müzik	24	1	1	0	0	0	1	0
16	Sosyal Bilgiler	45	2	1	0	0	1	2	1
17	Teknoloji Ve Tasarım	16	1	1	0	0	0	1	0
18	Türkçe	92	4	4	0	0	0	4	0
TOPLAM		882	53	46	0	3	9	52	7

Tablo 24 Öğretmenlerin Eğitim Durumu Bilgileri

2023 Yılı İtibariyle Öğretmenlerin Eğitim Durumu			
Sıra	Eğitim Düzeyi	Sayı	Yüzde
1	Ön Lisans	0	% 0
2	Lisans	39	% 95,1
3	Yüksek Lisans	2	% 4,9

Tablo 25. Kurumda Çalışan Personel Sayısı

	Kadrolu	Aylıksız İzinde	Sözleşmeli	Görevlendirme	Ücretli	Toplam	İhtiyaç
Yönetici	3	0	0	1	0	3	1
Öğretmen	41	2	0	4	5	52	6
Hizmetli	0	0	0	1	0	1	2
Memur	0	0	0	0	0	0	0
Güv. Per.	0	0	0	0	0	0	1
TOPLAM	44	2	0	6	5	56	10

Tablo 26. Şube ve Öğrenci Sayıları

	Okul Önc.	Özel Eğt.	1. Sınıf	2. Sınıf	3. Sınıf	4. Sınıf	5. Sınıf	6. Sınıf	7. Sınıf	8. Sınıf	TOPLAM
Şube Sayısı	2	10	3	3	3	2	4	4	3	3	47
Öğrenci Sayısı	35	17	111	106	84	63	122	107	98	97	840

Tablo 27. Karşılaştırmalı Öğretmen / Öğrenci Durumu

Karşılaştırmalı Öğretmen/Öğrenci Durumu				
Öğretmen	Öğrenci	Okul	İl	Türkiye
Toplam Öğretmen Sayısı	Toplam Öğrenci Sayısı	Derslik Başına Düşen Öğrenci Sayısı	Derslik Başına Düşen Öğrenci Sayısı	Derslik Başına Düşen Öğrenci Sayısı
41	840	27	21	24

Tablo 28. Öğrenci Sayıları

Öğrenci Sayısına İlişkin Bilgiler																							
	Okul Önc.		Özel Eğt.		1.Sınıf		2.Sınıf		3.Sınıf		4.Sınıf		5.Sınıf		6.Sınıf		7.Sınıf		8. Sınıf		Toplam		
	K	E	K	E	K	E	K	E	K	E	K	E	K	E	K	E	K	E	K	E	K	E	
Öğrenci Sayısı	1	2	3	1	6	5	4	6	3	4	2	3	5	6	6	4	5	4	4	5	398	442	
Toplam	35		17		111		106		84		63		122		107		98		97		840		

Tablo 29. Yıllara Göre Öğrenci Durumu

Yıllara Göre Sınıf Mevcutları				
	2020-2021	2021-2022	2022-2023	2023-2024
Okul Öncesi	54	48	49	35
Özel Eğitim	28	24	24	17
1. Sınıf	61	72	96	111
2. Sınıf	37	64	86	106
3. Sınıf	49	46	63	84
4. Sınıf	64	57	56	63
5. Sınıf	122	122	147	122
6. Sınıf	75	154	109	107
7. Sınıf	83	82	110	98
8. Sınıf	83	88	88	97
TOPLAM	656	757	828	840

Tablo 30. Kaynaştırma Öğrencisi Durum

Engel Durumu	Okul Önc.		1.Sınıf		2.Sınıf		3.Sınıf		4.Sınıf		5.Sınıf		6.Sınıf		7.Sınıf		8. Sınıf		Toplam		
	K	E	K	E	K	E	K	E	K	E	K	E	K	E	K	E	K	E	K	E	
Dil ve Konuşma Güçlüğü		1			2											1		1		2	3
Özel Öğrenme Güçlüğü					1	2			3	2	2	1	1	2				2		7	9
Bedensel Yeterlilik									1											0	1
Özel Yetenekli Birey									1											0	1
Hafif Düzeyde Zihinsel Yetersizlik				1	1	1			1	1	1					1				2	5
Toplam	1		1		6		1		8		5		3		2		3			30	

Tablo 31. Yabancı Uyruklu Öğrenci Durumu

Yabancı Uyruklu Öğrenci Sayıları																							
	Okul Öncesi		Özel Eğitim		1.Sınıf		2.Sınıf		3.Sınıf		4.Sınıf		5.Sınıf		6.Sınıf		7.Sınıf		8. Sınıf		Toplam		
	K	E	K	E	K	E	K	E	K	E	K	E	K	E	K	E	K	E	K	E	K	E	
Suriye	1	4			1	9	2	9	2	5	2	3	4	8	2	2	3	2	3	5	34	47	
Irak					1		1	1		1	1		3	4	1	2	3	1	2	1	12	10	
Azerbaycan																	1				0	1	
Özbekistan																1					0	1	
Filistin					1																1	0	
Ürdün									1												0	1	
Rusya Federasyonu		1							1		1	1									1	3	
Kırgızistan											1					1	1				1	2	
Gürcistan															2						2	0	
Türkmenistan																			1		1	0	
Yemen														1							0	1	
Toplam	6	0	0	0	26	13	10	8	21	11	11	12	118	118	118	118	118	118	118	118	118	118	

Tablo 32. Yıllara Göre Sınıf Tekrarı Yapan Öğrenci Durumu

Sınıf Tekrarı Yapan Öğrenci Sayısı				
Öğretim Yılı	Toplam Öğrenci Sayısı	Sınıf Tekrarı Yapan Öğrenci Sayısı		
		Devamsızlık	Veli İsteği	Şube Öğretmenler Kurulu
2020-2021	656	7	2	0
2021-2022	757	24	4	3
2022-2023	828	22	2	11

Tablo 33. Yerel ve Ulusal Yarışma Dereceleri

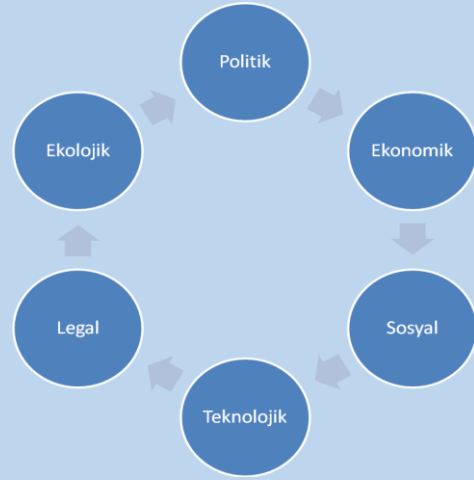
Yerel ve Ulusal Yarışma Dereceleri						
	2021-2022		2022-2023		2023-2024	
	1.Dönem	2.Dönem	1.Dönem	2.Dönem	1.Dönem	2.Dönem
Ulusal Yarışmalarda Derece Yapan Öğrenci Sayısı	0	0	0	0	0	0
İl Düzeyi Yarışmalarda Derece Yapan Öğrenci Sayısı	0	0	0	0	0	0
İlçe Düzeyi Yarışmalarda Derece Yapan Öğrenci Sayısı	0	0	4	3	2	1
TOPLAM	0	0	4	3	2	1

2.8. Çevre Analizi (PESTLE)

Şehit Ferhat Sözer İlkokulu/Ortaokulunun Çevre Analizi yandaki şemada belirtilen PESTLE faktörleri de dikkate alınarak yapılmıştır.

PESTLE analiziyle okulumuz üzerinde etkili olan veya olabilecek politik, ekonomik, sosyokültürel, teknolojik, yasal ve ekolojik dış etkenlerin tespit edilmesi amaçlanmıştır. Söz konusu etkenlerin tespit edilmesinde PESTLE matrisinden yararlanılmıştır.

Bu matriste PESTLE unsurları içerisinde gerçekleşmesi muhtemel olan hususlar ile bunların gerçekleşmesi durumunda okulumuz için oluşturacağı potansiyel “fırsatlar ve tehditler” ortaya konulmuştur. Bu çalışmayla elde edilen bulgulara aşağıdaki tabloda yer verilmiştir. Ayrıca; bu analiz sonucunda ortaya çıkan bulgular “tespit ve ihtiyaçlar” ile stratejilerin geliştirilmesi aşamasında kullanılmıştır.



	Tespitler (Etkenler/Sorunlar)		İdareye Etkisi	
	Fırsatlar	Tehditler	Ne Yapılmalı	
Politik	Okul Öncesi Okullaşma Oranlarının Artırılması	Öğrencilerin Hazırbulunuşluk düzeyinin artması	Altyapı eksiklikleri	Okul Öncesi sınıflarının kapasitelerinin artırılması
	Ölçme ve Değerlendirme Yöntemleri	İlkokullarda yazılı sınav olmaması	Motivasyon Eksikliği	Öğrencilerin ölçme ve değerlendirme sürecinde ödüllendirme
	Okulumuzun Zorunlu Hizmet Bölgesi Kapsamında Olması	Okuldaki Öğretmen Sirkülasyonunun azalması	Tecrübesiz Öğretmen oranındaki artış	Öğretmenlerin okulda daha uzun yıllar kalmasını sağlayacak politikaların geliştirilmesi.
	Dış Göç	Kültürel kaynaşmanın sağlanması	Uyum sürecinde sorunların yaşanması	PİCTES vb. Projelerin uygulanması
	Siyasi ve Sendikal Yapı	Çalışanlara örgütlenme imkanı sunması	Kadrolaşmaya neden olması	Liyakat ve adalet sisteminden taviz verilmemesi.
Ekonomik	İlçemizde ekonomik değeri yüksek tarım ürünlerinin yetişmesi	Okul Aile Birliği gelirlerinin artması	Okuma Motivasyonunda azalma	Veli Eğitimlerine Ağırlık Verilmesi
	İlçe ekonomisinin hızla gelişmesi	Bireylerin alım gücünün artması	Göç nedeniyle öğrenci sirkülasyonunun artması	Oryantasyon ve Uyum Çalışmalarına ağırlık verilmesi.
	İlçemizde Ortalama Gelir Düzeyinin Yüksek Olması	Öğrencilerin eğitim ihtiyaçlarının karşılanması	Motivasyon eksikliği	Rehberlik faaliyetlerinin artırılması
	Sanayi Bölgelerine Yakınlık	İşsizliğin Olmaması	Yoğun Göç	Uyum ve Oryantasyon çalışmalarının sürekliliği
	Okullara Ödenek Gönderilmesi	Okul ihtiyaçlarının daha kolay ve hızlı karşılanması		Ödeneklerin yerinde ve usulüne uygun kullanılması

	Tespitler (Etkenler/Sorunlar)		İdareye Etkisi		Ne Yapılmalı
			Fırsatlar	Tehditler	
Sosyokültürel	İlçemizde bulunan geçici koruma altındaki yabancılar	Kültürel paylaşımın olması	Nitelikli eğitime erişimin güçleşmesi	Kültürel entegrasyonun sağlanması için gerekli çalışmaların yapılması	
	Ailelerin eğitime bakış açısı	Aile bireylerinin eğitim düzeyinin artması	Eğitimin önemi ile ilgili yeterli farkındalık olmaması	Veli eğitimleri yoluyla eğitim konusunda farkındalık oluşturulması	
	Sosyal ilişkilerin zayıflaması	- Öğrencilerin dijital araçlar vasıtasıyla dünyanın her yeri ile iletişim halinde olması - Dünya vatandaşlığının yaygınlaşması ve kabul görmesi	- Birey çıkarının toplum çıkarlarının önüne geçmesi - Bireyselleşme ile insanların yalnızlaşma sının ruhsal ve bedensel rahatsızlıkları beraberinde getirmesi	Ulusal değerlerini içselleştirmiş, uluslararası değerleri tanıyan, sosyal ilişkileri güçlendirilmiş, bireysel ve toplum sorumluluklarını bilen bireylerin yetiştirilmesi.	
	Özel eğitim ihtiyacı olan bireylere yönelik ayrımcı tutumların varlığı		Özel eğitim ihtiyacı olan bireylerin eğitim imkânlarına eşit olarak erişememesi	Toplumsal farkındalığın artırılmasına yönelik çalışmalar yapılması	
Teknolojik	Teknolojinin okul içi ve okul dışında kullanımı	Eğitim faaliyetlerine ve bilgi erişimine ilişkin fırsat eşitliğinin sağlanması	- Siber zorbalık, dijital bağımlılık - Öğrencilerin sosyal (iletişim, konuşma vb.) gelişimlerinin olumsuz etkilenmesi	Öğrencilere ve velilere teknolojinin etkin ve doğru kullanımına yönelik eğitimlerin verilmesi	
	Teknolojinin hızlı gelişimi	-Eğitimde fırsat eşitliğinin güçlenmesi -Eğitimde teknolojik araç ve gereçlerin kullanımının eğitim niteliğini artırması. -Yüz yüze, uzaktan ve karma eğitim süreçlerinin yaygınlaşması.	-Teknoloji bağımlılığının hızla artması -Teknolojik yatırımın yüksek maliyetleri gerektirmesi -Mevcut teknolojik altyapının hızlıca değersizleşmesi	-Eğitimde teknoloji odağı alınarak bireylerin teknolojiyi yönetmeyi ve doğru kullanmayı öğrenmelerini sağlamak. - Eğitim süreçlerinde bireylerin eğitime erişimlerini kolaylaştırmak için dijital içeriklerin kullanılması.	
	Eğitimde teknolojik gelişmelerin Olması	Uzaktan eğitim olanağı sağlanması	Teknolojik araçların maliyetlerinin yüksek olması	Ekonomik durumu zayıf öğrencilerin teknolojik ihtiyaçlarının Okul Aile Birliği imkanlarıyla karşılanması	
Çevresel	İklim değişikliği ile ilgili politikalar	Öğrencilerde çevre bilincinin oluşmasına katkı sağlanması		İmkanlar ölçüsünde yenilenebilir enerji kaynaklarının kullanılmasına özen gösterilmesi	
	Sürdürülebilir eğitim politikalarının oluşturulması	Eğitim olgusunun yeşil dönüşümü sağlama anlamında kullanılmaya uygun olması	Çevresel düzenlemelerin maliyetleri ve uyum zorluğu	Eğitim süreçlerinde çevre dostu uygulamaların benimsenmesi	
	Afetler, depremler, savaşlar, iç karışıklıklar nedeniyle eğitimde aksamaların olması		Öğrencilerin ve çalışanların can ve mal güvenliğinin tehlikeye girmesi.	Olağanüstü durumlara ilişkin acil eylem planlarının hazırlanması	

GZFT (Güçlü, Zayıf, Fırsat, Tehdit) Analizi

Okulumuzun temel istatistiklerinde verilen okul künyesi, çalışan bilgileri, bina bilgileri, teknolojik kaynak bilgileri ve gelir gider bilgileri ile paydaş anketleri sonucunda ortaya çıkan sorun ve gelişime açık alanlar iç ve dış faktör olarak değerlendirilerek GZFT tablosunda belirtilmiştir. Dolayısıyla olguyu belirten istatistikler ile algıyı ölçen anketlerden çıkan sonuçlar tek bir analizde birleştirilmiştir.

Kurumun güçlü ve zayıf yönleri donanım, malzeme, çalışan, iş yapma becerisi, kurumsal iletişim gibi çok çeşitli alanlarda kendisinden kaynaklı olan güçlülükleri ve zayıflıkları ifade etmektedir ve ayırında temel olarak okul müdürü/müdürlüğü kapsamından bakılarak iç faktör ve dış faktör ayrımı yapılmıştır.

İçsel Faktörler

Güçlü Yönler

Öğrenciler	<ul style="list-style-type: none">➤ Okul öncesi eğitim ve ilköğretimde okullaşma oranının yüksek olması.➤ Yurt dışından sığınmacı olarak gelenlerin eğitime erişimi➤ Kayıt bölgemizde ulaşım imkanlarının elverişli olması➤ Öğrenciler arası arkadaşlık bağlarının güçlü olması➤ Öğrencilere yönelik oryantasyon faaliyetleri➤ Destek eğitim odasının aktif kullanımı
Çalışanlar	<ul style="list-style-type: none">➤ Genç, dinamik ve aktif çalışmaları➤ Çalışanların ödüllendirilmesi➤ İdare–öğretmen–personel–veli ve öğrenci arasında iyi bir iletişimin sağlanmış olması➤ İş disiplinine sahip bir kadro yapısının olması➤ Kendini geliştiren, gelişime açık ve teknolojiyi kullanan öğretmenlerin olması➤ Kurum içi yardımlaşma ve dayanışmanın istenen düzeyde olması➤ Çalışanlar arası bilgi paylaşımı ve iş birliği➤ Norm kadro doluluk oranımızın yüksek olması
Veliler	<ul style="list-style-type: none">➤ Velilerin okula karşı ilgi ve tutumlarının olumlu olması➤ Okul aile birliğinin okuldaki her türlü çalışmaya katkısı➤ Okul yönetim sürecine katılımında istekli olmaları
Bina ve Yerleşke	<ul style="list-style-type: none">➤ Binamızın yeni olması➤ Dersliklerin geniş olması➤ Kamera sisteminin olması➤ Spor alanlarının bulunması➤ Okulda iş güvenliği önlemlerinin azami ölçüde alınmış olması
Donanım	<ul style="list-style-type: none">➤ Elektronik içeriklerinin hazırlanma standartları ve kullanımı➤ Bilgi ve iletişim teknolojilerinin eğitim ve öğretim süreçlerinde etkin kullanımı➤ Her sınıfta akıllı tahta bulunması➤ Kapalı devre kamera sisteminin bulunması➤ Yangın alarm sisteminin bulunması

Bütçe	<ul style="list-style-type: none"> ➤ Okul Aile Birliğinin var olması ➤ Kurumumuzla Sivil Toplum Örgütleri arasında ilişkilerin olumlu düzeyde olması ➤ Okul Bazlı bütçeleme sistemine geçilmiş olması
Yönetim Süreçleri	<ul style="list-style-type: none"> ➤ Kurum Kültürünün oluşmuş olması ➤ Okul yöneticilerinin derse girme, ders denetleme yetkisi ➤ Demokratik katılımcı yönetim anlayışı ➤ Yeniliklere ve gelişmelere açık bir yönetim anlayışına sahip olunması ➤ Elektronik bilgi sistemlerinin etkin kullanımı ➤ Yöneticilerin bilgi paylaşımına ve iş birliğine açıklığı, ➤ Yöneticilerin katılımcılığı desteklemeleri
İletişim Süreçleri	<ul style="list-style-type: none"> ➤ Eğitimde bilgi ve iletişim teknolojilerinin kullanımı ➤ Çeşitli iletişim imkânlarının olması ➤ Okul Web sitesinin yeterli düzeyde kullanılması ➤ Kurum içi iletişim kanallarının herkese açık olması ➤ Veli toplantılarına yeterli katılımın sağlanması
Rehberlik	<ul style="list-style-type: none"> ➤ Eğitsel değerlendirme ve tanılama ➤ Eğitsel, mesleki ve kişisel rehberlik hizmetleri

Zayıf Yönler

Öğrenciler	<ul style="list-style-type: none"> ➤ Temel Eğitim kitap okuma sayılarının hedefin altında olması ➤ Ulusal ve uluslararası yarışmalara katılan öğrenci sayısının az olması ➤ Sosyal, kültürel, sportif ve bilimsel faaliyetlere katılımın az olması ➤ Kayıt bölgemizin göç alması nedeniyle yabancı uyruklu öğrenci oranının yüksekliği ➤ Bölünmüş aile çocuklarının olması ➤ Şube başına düşen öğrenci sayılarının istenilen düzeyden fazla olması
Çalışanlar	<ul style="list-style-type: none"> ➤ Okul personelinin her sene değişkenlik göstermesi ➤ İŞKUR kapsamında okul bünyesinde görevlendirilen temizlik personelinin yetersiz olması
Veliler	<ul style="list-style-type: none"> ➤ Velilerin eğitim öğretime katılımlarının yetersizliği ➤ Öğrenci velilerinin eğitimin önemini yeterince bilincinde olmamaları ➤ Aile bağlarının zayıf olması
Bina ve Yerleşke	<ul style="list-style-type: none"> ➤ Okul bahçesinin küçük olması ➤ Derslik sayısının yetersiz olması ➤ Fiber internet alt yapısının olmaması
Donanım	<ul style="list-style-type: none"> ➤ Okullarda sosyal, kültürel ve sportif etkinlikler için gerekli donanımın yetersiz olması ➤ Sınıf kitaplıklarının yetersiz olması
Bütçe	<ul style="list-style-type: none"> ➤ Okul Aile Birliği gelirlerinin kısıtlı olması ➤ Kayıt bölgemizde ekonomik durumu iyi olan hayırsever vatandaşların az olması

Yönetim Süreçleri	➤ Yeterli sayıda hizmetli ve teknik personel bulunmaması
İletişim Süreçleri	➤ Veli toplantılarına yeterli katılımın sağlanamaması ➤ Veli iletişimi ile ilgili kopukluklar ➤ Yabancı uyruklu öğrenci ve velilerle yaşanan iletişim sorunları ➤ Sosyal iletişim imkanlarından yeteri kadar yararlanılamaması ➤ Okul Web sitesinden yeterli düzeyde kullanılamaması
Sosyal Kültürel ve Sanatsal	➤ Okulumuzda sosyal kültürel ve sanatsal faaliyetler için yeterli imkanların olmaması

Dışsal Faktörler

Fırsatlar

Politik	➤ Okulumuzun ilçe merkezinde yer alması ➤ Okulumuzun zorunlu bölge hizmeti kapsamında yer alması
Ekonomik	➤ Hayırseverlerin eğitim ve öğretime katkı sağlaması ➤ Ders kitaplarının ücretsiz dağıtılması ➤ İlçemizde ekonomik değeri yüksek tarım ürünlerinin yetişmesi ➤ İlçe ekonomisinin hızla gelişmesi
Sosyolojik	➤ Kayıt bölgemizdeki öğrenci yapısının çok uluslu ve çok kültürlü olması
Teknolojik	➤ Bakanlık tarafından geliştirilen yazılımlar, projeler (Fatih Projesi, Mebbis ve e-okul, TEFBİS, EBA, DYNED vb.) ➤ Teknolojik imkânların bulunması ➤ İlçemizde yerel basın-yayın organlarının bulunması
Mevzuat-Yasal	➤ Öğretmenlerin kendilerini yetiştirmelerin olanak veren hizmet içi eğitim faaliyetlerinin olması ➤ Okul temelli mesleki eğitim imkanlarının olması ➤ Bilgi edinme kanallarının çeşitli ve hızlı olması
Ekolojik	➤ İlçemizdeki iklim şartlarının eğitim öğretime elverişli olması

Tehditler

Politik	➤ Okulumuz kayıt bölgesinin geniş bir alanı kapsamaması ➤ Siyasi ve sendikal yapının eğitim üzerinde olumsuz etkisi
Ekonomik	➤ Kaynaklarımızın az olması ➤ Velilerin sosyo-ekonomik düzeylerinin farklı olması ➤ Bölge insanının geçim kaynağının tek ürüne endeksli olması
Sosyolojik	➤ Parçalanmış aile sayısının her geçen gün artış göstermesi ➤ Ailelerin çocuklarının eğitimlerine yönelik duyarlılıklarının aynı oranda olmaması ➤ Sosyal faaliyetlere katılımında karşılaşılan sıkıntılar ➤ Dış göç yoluyla gelen yabancı uyruklu öğrenciler ➤ Toplumda kitap okuma, spor yapma, sanatsal ve kültürel faaliyetlerde bulunma

	alışkanlığının yetersiz olması
Teknolojik	<ul style="list-style-type: none"> ➤ İnternetin öğrenciler üzerindeki olumsuz etkisi ➤ Bireylerde oluşan teknoloji bağımlılığı ➤ Medyada eğitim ve öğretime ilişkin çoğunlukla olumsuz haberlerin ön plana çıkarılması ➤ Donatım eksikleri ➤ Sosyal medya araçlarının amacı dışında kullanılması
Mevzuat-Yasal	<ul style="list-style-type: none"> ➤ Yönetici görevlendirme mevzuatının ihtiyaçlara cevap vermemesi ➤ Öğretmenlik meslek kanununda görev tanımlarının net olmaması ➤ Müfredatların sürekli değişime uğraması ➤ Mevzuatların sürekli değişime uğraması
Ekolojik	<ul style="list-style-type: none"> ➤ Mevcut binamızın giderek artan kapasite ihtiyacına cevap verebilecek durumda olmaması ➤ Mahallemizde kültürel, sanatsal ve sportif faaliyetlerin yapılacağı salon bulunmaması

Gelişim ve Sorun Alanları

Gelişim ve sorun alanları analizi ile GZFT analizi sonucunda ortaya çıkan sonuçların planın geleceğe yönelim bölümü ile ilişkilendirilmesi ve buradan hareketle hedef, gösterge ve eylemlerin belirlenmesi sağlanmaktadır.

Gelişim ve sorun alanları ayrımında eğitim ve öğretim faaliyetlerine ilişkin üç temel tema olan Eğitime Erişim, Eğitimde Kalite ve Kurumsal Kapasite kullanılmıştır. Eğitime erişim, öğrencinin eğitim faaliyetine erişmesi ve tamamlamasına ilişkin süreçleri; Eğitimde kalite, öğrencinin akademik başarısı, sosyal ve bilişsel gelişimi ve istihdamı da dâhil olmak üzere eğitim ve öğretim sürecinin hayata hazırlama evresini;

Kurumsal kapasite ise kurumsal yapı, kurum kültürü, donanım, bina gibi eğitim ve öğretim sürecine destek mahiyetinde olan kapasiteyi belirtmektedir.

Eğitime Erişim	Eğitimde Kalite	Kurumsal Kapasite
Okullaşma Oranı	Akademik Başarı	Kurumsal İletişim
Okula Devam/ Devamsızlık	Sosyal, Kültürel ve Fiziksel Gelişim	Kurumsal Yönetim Taşıma ve servis
Okula Uyum, Oryantasyon	Sınıf Tekrarı	Bina ve Yerleşke
Özel Eğitime İhtiyaç Duyan Bireyler	İstihdam Edilebilirlik ve Yönlendirme	Donanım
Yabancı Öğrenciler	Öğretim Yöntemleri	Temizlik, Hijyen
Hayat Boyu Öğrenme	Ders araç gereçleri	İş Güvenliği, Okul Güvenliği

Gelişim ve sorun alanlarına ilişkin GZFT analizinden yola çıkılarak saptamalar yapılırken yukarıdaki tabloda yer alan ayırmda belirtilen temel sorun alanlarına dikkat edilmesi gerekmektedir.

Gelişim ve Sorun Alanlarımız

1.TEMA: EĞİTİM VE ÖĞRETİME ERİŞİM	
1	İlkokulda ve ortaokulda devamsızlık
2	Kayıt bölgemizdeki yapılaşmanın hızla artması
3	Özel eğitime ihtiyaç duyan bireylerin uygun eğitime erişimi
4	Kayıt bölgemizde yaşanan yoğun iç ve dış göç
5	İlçemizdeki tarımsal faaliyetlerin eğitime olumsuz etkileri
6	Ekonomik yetersizlikler nedeniyle özel servis imkanlarının kısıtlılığı
7	Oryantasyon eğitimlerinin tarım ürünlerinin hasat dönemine denk delmesi
8	Yabancı uyruklu öğrencileri okulumuzun kayıt bölgesinde fazla olması
9	Yabancı uyruklu öğrenci ve parçalanmış aile sayılarındaki hızlı artış

2.TEMA: EĞİTİM VE ÖĞRETİMDE KALİTE	
1	Eğitim öğretim sürecinde sanatsal, sportif ve kültürel faaliyetler
2	Okuma kültürü
3	Okul sağlığı ve hijyen
4	Öğretmen yeterlilikleri
5	Öğretmenlere yönelik hizmetiçi eğitimler
6	Elektronik içeriklerinin hazırlanma standartları ve kullanımı
7	Eğitimde bilgi ve iletişim teknolojilerinin kullanımı
8	Eğitsel değerlendirme ve tanılama
9	Eğitim - öğretim ortamlarının geliştirilmesi
10	Değerler eğitimi
11	Veli Eğitim Seminerleri
12	Okul web sitesi ve okul sosyal medya hesaplarının etkin kullanımı
13	Milli, manevi ve ahlaki değerlere bağlılık

3.TEMA: KURUMSAL KAPASİTE	
1	İnsan kaynağının genel ve mesleki yetkinliklerinin geliştirilmesi
2	Okul ve dersliklerin fiziki kapasitesinin yetersizliği
3	Okul ve kurumların sosyal, kültürel, sanatsal ve sportif faaliyet alanlarının yetersizliği
4	Okullardaki fiziki durumun özel eğitime gereksinim duyan öğrencilere uygunluğu
5	Okul ve kurumların bütçeleme süreçlerindeki yetki ve sorumluluklarının artırılması
6	Alternatif finansman kaynaklarının geliştirilmesi
7	Kurumsallık düzeyinin yükseltilmesi
8	Kurumlarda stratejik yönetim anlayışının bütün unsurlarıyla hayata geçirilmemiş olması
9	Siyasi ve sendikal yapının eğitim üzerinde olumsuz etkisi
10	Elektronik içeriğin geliştirilmesi ve kontrolü
11	Artan göç ve nüfus artışına paralel olarak artan öğrenci sayısı

BÖLÜM III: MİSYON, VİZYON VE TEMEL DEĞERLER

Okul Müdürlüğümüzün Misyon, vizyon, temel ilke ve değerlerinin oluşturulması kapsamında öğretmenlerimiz, öğrencilerimiz, velilerimiz, çalışanlarımız ve diğer paydaşlarımızdan alınan görüşler, sonucunda stratejik plan hazırlama ekibi tarafından oluşturulan Misyon, Vizyon, Temel Değerler; Okulumuz Strateji Geliştirme Kuruluna sunulmuş ve kurul tarafından onaylanmıştır.

MİSYONUMUZ

Şehit Ferhat Sözer İlkokulu/Ortaokulu, düşünme, anlama, araştırma ve sorun çözme yetkinliği gelişmiş; bilgi toplumunun gerektirdiği bilgi ve becerilerle donanmış; eğitimde fırsat eşitliği sunarak tüm disiplinlerde eleştirel düşünme ve iletişim becerilerini kullanan, sorgulayan, farklı dillerde kendini ifade eden, farklılıklara saygılı, uluslararası bilince sahip, yaratıcı bireyler yetiştirmeyi amaçlar.

VİZYONUMUZ

Şehit Ferhat Sözer İlkokulu/Ortaokulu, yenilikçi, toplumsal sorunların farkında olan ve bunlara çözüm üretebilen, yaşam boyu öğrenenler topluluğu olmayı hedefler.

TEMEL DEĞERLERİMİZ

Vatan, Ülke, Bayrak Sevgisi
Milli ve Manevi Değerlere Bağlılık
Objektiflik
İnsana Saygı
Kapsayıcılık
Evrensel Değerlere Saygı
Eşitlik ve Adalet
Çözüm Odaklı Olmak
Verimlilik ve Kalite
Değişimcilik
Fedakârlık
Katılımcılık
Sorumluluk
Ulaşılabilirlik
İş Ahlakına Bağlılık
Liyakat ve Uzmanlık
Açıklık, Şeffaflık
Saygı ve Hoşgörü
Kapsayıcılık

BÖLÜM IV: AMAÇ, HEDEF VE STRATEJİLER

TEMA I: EĞİTİM VE ÖĞRETİME ERİŞİM VE KATILIM

Eğitim ve öğretime erişim okullaşma ve okul terki, devam ve devamsızlık, ilkokullarda Yetiştirme Programı (İYEP), Destekleme ve Yetiştirme Kursları (DYK) kapsamında yürütülen faaliyetler ile öğrencilerin bilişsel, duyuşsal ve fiziksel olarak çok yönlü gelişimlerinin ele alındığı temadır.

Amaç 1 (ilkokul)	A.1. Öğrencilerin eğitim öğretime etkin katılımlarıyla donanımlı olarak bir üst öğrenime geçişi sağlanacaktır								
Hedef 1.1	H.1.1. Öğrenme kayıpları, önleyici çalışmalar yapılarak azaltılacaktır.								
Performans Göstergeleri	Hedefe Etkisi	2023	2024	2025	2026	2027	2028	İzleme Sıklığı	Rapor Sıklığı
PG 1.1.1. İlkokullarda Yetiştirme Programına (İYEP) dâhil olan öğrencilerin Türkçe dersi kazanımlarına ulaşma oranı (%)	% 25	75	80	85	90	95	98	6 AY	1 Yıl
PG 1.1.2. İlkokullarda Yetiştirme Programına dâhil olan öğrencilerin Matematik dersi kazanımlarına ulaşma oranı (%)	% 25	70	75	80	85	90	95	6 AY	1 Yıl
PG 1.1.3. 20 gün ve üzeri özürsüz devamsızlık yapan öğrenci oranı (%)	% 25	19	17	15	13	11	9	6 AY	1 Yıl
PG 1.1.4. 20 gün ve üzeri özürlü devamsızlık yapan öğrenci oranı (%)	% 25	15	14	13	12	11	10	6 AY	1 Yıl
Koordinatör Birim	Okul İdaresi								
İş birliği Yapılacak Birimler	Okul Rehberlik Servisi, Zümre Başkanları, Sınıf Öğretmenleri, Öğrenci Velileri								
Riskler	<ul style="list-style-type: none">- İYEP kursları için gönüllü öğretmen bulunmaması- İYEP konusunda öğrenci ve velilerin istekli olmaması- Doğal Afet, Salgın Hastalık vb riskler								
Stratejiler	<p>S.1. Öğrencilerin Türkçe dersindeki eksikleri tespit edilerek İYEP aracılığıyla akademik yeterliklerinin artırılması sağlanacaktır.</p> <p>S.2. Öğrencilerin matematik derslerindeki eksikleri tespit edilerek İYEP aracılığıyla akademik yeterliklerinin artırılması sağlanacaktır.</p> <p>S.3. Dijital platformlar aracılığıyla öğrencilerin tamamlayıcı ve destekleyici eğitim almaları sağlanacaktır.</p> <p>S.4. İYEP'in ders içeriklerine katkı sağlayacak etkinlik, okuma vb aktivitelerin zenginleştirilmesi sağlanacaktır.</p> <p>S.5. İYEP içerikleri öğrencinin hazır bulunuşluk seviyesi dikkate alınarak hazırlanacaktır.</p> <p>S.6. Öğrencilerin devamsızlık nedenleri tespit edilerek devamsızlığa neden olan etmenler giderilecektir.</p>								
Maliyet Tahmini	100.000 TL								
Tespitler	<ul style="list-style-type: none">- Öğretmen sirkülasyonunun fazlalığı- Ekonomik etmenlerin eğitim üzerindeki olumsuz etkileri								
İhtiyaçlar	<ul style="list-style-type: none">- Okul Aile Birliği imkanları ile ihtiyaç sahibi öğrencilerin desteklenmesi								

Amaç 1 (Ortaokul)	A.1. Öğrencilerin eğitim öğretime etkin katılımlarıyla donanımlı olarak bir üst öğrenime geçişi sağlanacaktır								
Hedef 1.1	H.1.1. Öğrenme kayıpları, önleyici çalışmalar yapılarak azaltılacaktır.								
Performans Göstergeleri	Hedefe Etkisi	2023	2024	2025	2026	2027	2028	İzleme Sıklığı	Rapor Sıklığı
PG 1.1.1. Bir eğitim ve öğretim yılında destekleme ve yetiştirme kurlarına kayıt yaptıran öğrenci oranı(%)	% 25							6 AY	1 Yıl
PG 1.1.2. Destekleme ve yetiştirme kurlarına devam eden öğrencilerin katılım sağladığı derslerin not ortalaması	% 25							6 AY	1 Yıl
PG 1.1.3. 20 gün ve üzeri özürsüz devamsızlık yapan öğrenci oranı (%)	% 25							6 AY	1 Yıl
PG 1.1.4. 20 gün ve üzeri özürsüz devamsızlık yapan öğrenci oranı (%)	% 25							6 AY	1 Yıl
Koordinatör Birim	Okul İdaresi								
İş birliği Yapılacak Birimler	Okul Rehberlik Servisi, Zümre Başkanları, Branş Öğretmenleri, Öğrenci Velileri								
Riskler	<ul style="list-style-type: none"> - DYK Kursları için gönüllü öğretmen bulunmaması - DYK konusunda öğrenci ve velilerin istekli olmaması - Doğal Afet, Salgın Hastalık vb riskler 								
Stratejiler	<p>S.1. Öğrencilerin genel derslerdeki kazanım eksiklikleri tespit edilerek destekleme ve yetiştirme kurslarıyla akademik yeterliklerinin artırılması sağlanacaktır.</p> <p>S.2. Dijital platformlar aracılığıyla öğrencilerin tamamlayıcı ve destekleyici eğitim almaları sağlanacaktır.</p> <p>S.3 DYK'lara yönelik ders içeriklerine katkı sağlayacak etkinlik, okuma vb aktivitelerin zenginleştirilmesi sağlanacaktır.</p> <p>S.4. DYK içerikleri öğrencinin hazır bulunuşluk seviyesi dikkate alınarak hazırlanacaktır.</p> <p>S.5. Öğrencilerin devamsızlık nedenleri tespit edilerek devamsızlığa neden olan etmenler giderilecektir.</p>								
Maliyet Tahmini	100.000 TL								
Tespitler	<ul style="list-style-type: none"> - Öğretmen sirkülasyonunun fazlalığı - Ekonomik etmenlerin eğitim üzerindeki olumsuz etkileri 								
İhtiyaçlar	- Okul Aile Birliği imkanları ile ihtiyaç sahibi öğrencilerin desteklenmesi								

Amaç 2 (İlkokul)	A.2. Temel Eğitimde öğrencilerin kaliteli eğitime erişimleri fırsat eşitliği temelinde artırılarak bilişsel, duyuşsal ve fiziksel olarak çok yönlü gelişimleri sağlanacak ve temel hayat becerilerini edinmiş öğrenciler yetiştirilecektir.
Hedef 2.1	H.2.1. Öğrencilerin bilimsel, kültürel, sanatsal, sportif ve toplum hizmeti alanlarında ders dışı etkinliklere katılım oranı artırılabacaktır.

Performans Göstergeleri	Hedef Etkisi*	2023	2024	2025	2026	2027	2028	İzleme Sıklığı	Rapor Sıklığı
PG 2.1.1. Okulda bir eğitim ve öğretim döneminde bilimsel, kültürel, sanatsal ve sportif alanlarda en az bir faaliyete katılan öğrenci oranı (%)	% 20	% 25	% 30	% 35	% 40	% 45	% 50	6 AY	1 Yıl
PG 2.1.2. Bir eğitim ve öğretim yılında en az iki sosyal sorumluluk ve toplum hizmeti çalışmalarına katılan öğrenci oranı (%)	% 20	% 55	% 60	% 65	% 70	% 75	% 80	6 AY	1 Yıl
PG 2.1.3. Bir eğitim ve öğretim yılında yerel, ulusal ve uluslararası proje, yarışma vb.etkinliklere katılan öğrenci oranı (%)	% 20	% 2	% 3	% 5	% 7	% 9	% 10	6 AY	1 Yıl
PG 2.1.4. Okulda bir eğitim ve öğretim yılında geleneksel çocuk oyunları alt başlığında en az bir faaliyete katılan öğrenci oranı (%)	% 20	% 50	% 55	% 60	% 65	% 70	% 80	6 AY	1 Yıl
PG 2.1.5. Okulda bir eğitim ve öğretim yılında geleneksel çocuk oyunlarına yönelik olarak düzenlenen alan/mekan sayısı.	% 20	1	1	1	0	0	0	6 AY	1 Yıl
Koordinatör Birim	Okul İdaresi								
İş birliği Yapılacak Birimler	Okul Rehberlik Servisi, Zümre Başkanları, Sınıf Öğretmenleri, Öğrenci Velileri, Okul Aile Birliği								
Riskler	<ul style="list-style-type: none"> - Öğrenci sayısının fazla olması - Okul bahçesinin alanının yetersiz olması - Ulaşım imkanlarının kısıtlı olması 								
Stratejiler	<p>S.1. Her bir öğrencinin bir kulüp faaliyetinde aktif olarak yer alması sağlanarak kulüp faaliyetlerinin etkinliği artırılabacaktır.</p> <p>S.2. Öğrencilerin seviyelerine uygun olarak toplumsal sorunların çözümüne katkı sağlamak ve farkındalık oluşturmak amacıyla afet ve acil durum, çevre, eğitim, spor, kültür ve turizm, sağlık ve sosyal hizmetler alanlarında toplum hizmeti faaliyetlerine katılımları artırılabacaktır.</p> <p>S.3. Okul bünyesinde yarışmalar düzenlenecektir.</p> <p>S.4. Diğer kurum ve kuruluşlarla iş birliği içerisinde yürütülen bilimsel, sosyal, kültürel, sanatsal ve sportif alanlardaki faaliyetler artırılabacaktır.</p> <p>S.5. Okul bahçeleri çocukların geleneksel oyunlarla vakit geçirmelerini sağ layacak ve gelişimlerini destekleyecek şekilde etkin olarak kullanılacaktır.</p> <p>S.6. Okul bünyesinde etkinlikler düzenlenecektir.</p> <p>S.7. Öğrencilerin yerel, ulusal ve uluslararası proje ve yarışmalara katılımları teşvik edilecektir.</p> <p>S.8. E-okul sisteminde bulunan sosyal etkinlik modülünde gerçekleştirilen etkinlikler işlenecektir.</p> <p>S.9. Okul bahçeleri geleneksel çocuk oyunlarına yönelik düzenlenecektir.</p>								

	<p>S.10. Öğrenci seviyesi ve öğretim programı kazanımlarına uygun olarak geleneksel çocuk oyunları ders içi etkinliklerde kullanılacaktır.</p> <p>S.11. Eğitim- öğretim yılı içerisinde okullarda geleneksel çocuk oyunları şenliği yapılacaktır.</p>
Maliyet Tahmini	125.000 TL
Tespitler	<ul style="list-style-type: none"> - Oyun alanlarının yetersiz olması - Kayıt alanının geniş olması - Öğrencilerin özgüven yetersizliği
İhtiyaçlar	<ul style="list-style-type: none"> - Öğrencilerin özgüvenini yükseltecek çalışmalara ağırlık verilmesi - Okul Aile Birliği imkanları ile ihtiyaç sahibi öğrencilerin desteklenmesi - Diğer kurum ve kuruluşlarla işbirliğinin artırılması

Amaç 2 (Ortaokul)	A.2. Ortaokul kademesinde öğrencilerin kaliteli eğitime erişimleri fırsat eşitliği temelinde artırılarak bilişsel, duyuşsal ve fiziksel olarak çok yönlü gelişimleri sağlanacak ve temel hayat becerilerini edinmiş öğrenciler yetiştirilecektir.
Hedef 2.1	H.2.1. Öğrencilerin bilimsel, kültürel, sanatsal, sportif ve toplum hizmeti alanlarında ders dışı etkinliklere katılım oranı artırılabacaktır.

Performans Göstergeleri	Hedef Etkisi*	2023	2024	2025	2026	2027	2028	İzleme Sıklığı	Rapor Sıklığı
PG 2.1.1. Okulda bir eğitim ve öğretim döneminde bilimsel, kültürel, sanatsal ve sportif alanlarda en az bir faaliyete katılan öğrenci oranı (%)	% 20							6 AY	1 Yıl
PG 2.1.2. Bir eğitim ve öğretim yılında en az iki sosyal sorumluluk ve toplum hizmeti çalışmalarına katılan öğrenci oranı (%)	% 20							6 AY	1 Yıl
PG 2.1.3. Bir eğitim ve öğretim yılında yerel, ulusal ve uluslararası proje, yarışma vb.etkinliklere katılan öğrenci oranı (%)	% 20							6 AY	1 Yıl
PG 2.1.4. Okulda bir eğitim ve öğretim yılında geleneksel çocuk oyunları alt başlığında en az bir faaliyete katılan öğrenci oranı (%)	% 20							6 AY	1 Yıl
PG 2.1.5. Okulda bir eğitim ve öğretim yılında geleneksel çocuk oyunlarına yönelik olarak düzenlenen alan/mezan sayısı.	% 20	1	1	1	0	0	0	6 AY	1 Yıl
Koordinatör Birim	Okul İdaresi								
İş birliği Yapılacak Birimler	Okul Rehberlik Servisi, Zümre Başkanları, Branş Öğretmenleri, Öğrenci Velileri, Okul Aile Birliği								
Riskler	<ul style="list-style-type: none"> - Öğrenci sayısının fazla olması - Okul bahçesinin alanının yetersiz olması - Ulaşım imkanlarının kısıtlı olması 								
Stratejiler	<p>S.1. Her bir öğrencinin bir kulüp faaliyetinde aktif olarak yer alması sağlanarak kulüp faaliyetlerinin etkinliği artırılacaktır.</p> <p>S.2. Öğrencilerin seviyelerine uygun olarak toplumsal sorunların çözümüne katkı sağlamak ve farkındalık oluşturmak amacıyla afet ve acil durum, çevre, eğitim, spor, kültür ve turizm, sağlık ve sosyal</p>								

	<p>hizmetler alanlarında toplum hizmeti faaliyetlerine katılımları artırılacaktır.</p> <p>S.3. Okul bünyesinde yarışmalar düzenlenecektir.</p> <p>S.4. Diğer kurum ve kuruluşlarla iş birliği içerisinde yürütülen bilimsel, sosyal, kültürel, sanatsal ve sportif alanlardaki faaliyetler artırılacaktır.</p> <p>S.5. Okul bahçeleri çocukların geleneksel oyunlarla vakit geçirmelerini sağlayacak ve gelişimlerini destekleyecek şekilde etkin olarak kullanılacaktır.</p> <p>S.6. Okul bünyesinde etkinlikler düzenlenecektir.</p> <p>S.7. Öğrencilerin yerel, ulusal ve uluslararası proje ve yarışmalara katılmaları teşvik edilecektir.</p> <p>S.8. E-okul sisteminde bulunan sosyal etkinlik modülünde gerçekleştirilen etkinlikler işlenecektir.</p> <p>S.9. Okul bahçeleri geleneksel çocuk oyunlarına yönelik düzenlenecektir.</p> <p>S.10. Öğrenci seviyesi ve öğretim programı kazanımlarına uygun olarak geleneksel çocuk oyunları ders içi etkinliklerde kullanılacaktır.</p> <p>S.11. Eğitim- öğretim yılı içerisinde okullarda geleneksel çocuk oyunları şenliği yapılacaktır.</p>
Maliyet Tahmini	125.000 TL
Tespitler	<ul style="list-style-type: none"> - Oyun alanlarının yetersiz olması - Kayıt alanının geniş olması - Öğrencilerin özgüven yetersizliği
İhtiyaçlar	<ul style="list-style-type: none"> - Öğrencilerin özgüvenini yükseltecek çalışmalara ağırlık verilmesi - Okul Aile Birliği imkanları ile ihtiyaç sahibi öğrencilerin desteklenmesi - Diğer kurum ve kuruluşlarla işbirliğinin artırılması

TEMA II: EĞİTİM VE ÖĞRETİMDE KALİTE

Eğitim ve öğretimde kalitenin artırılması başlığı esas olarak eğitim ve öğretim faaliyetinin hayata hazırlama işlevinde yapılacak çalışmaları kapsamaktadır. Bu tema altında öğrenci kitap okuma oranı, sağlıklı yaşam ve çevre bilinci konularında faaliyetler yer almaktadır.

Amaç 3 (İlkokul)	A.3. Öğrencilere medeniyetimizin ve insanlığın ortak değerleriyle çağın gereklerine uygun bilgi, beceri, tutum ve davranışlar kazandırılacaktır.
Hedef 3.1	H.3.1. Öğrencilere evrensel değerler, sağlıklı yaşam ve çevre bilinci duyarlılığı kazandırılacaktır.

Performans Göstergeleri	Hedef Etkisi*	2023	2024	2025	2026	2027	2028	İzleme Sıklığı	Rapor Sıklığı
PG 3.1.1. Öğrenci başına okunan kitap sayısı	% 20	14	16	18	20	22	43	6 AY	1 Yıl
PG 3.1.2. Sağlıklı ve dengeli beslenme ile ilgili verilen eğitim sayısı	% 15	1	1	1	1	1	1	6 AY	1 Yıl
PG 3.1.3. Sağlıklı ve dengeli beslenme ile ilgili verilen eğitime katılan öğrenci sayısı	% 15	300	350	400	425	450	475	6 AY	1 Yıl
PG 3.1.4. Çevre bilincinin artırılmasına	% 10	1	1	1	1	1	1	6 AY	1 Yıl

yönelik verilen eğitim sayısı									
PG 3.1.5. Çevre bilincinin artırılmasına yönelik verilen eğitimlere katılan öğrenci sayısı	% 10	300	350	400	425	450	475	6 AY	1 Yıl
PG 3.1.6. Nezaket kurallarına yönelik yapılan etkinlik sayısı	% 15	1	1	1	1	1	1	6 AY	1 Yıl
PG 3.1.7. Nezaket kurallarına yönelik yapılan etkinliklere katılan öğrenci sayısı	% 15	300	350	400	425	450	475	6 AY	1 Yıl
Koordinatör Birim	Okul İdaresi								
İş birliği Yapılacak Birimler	Okul Rehberlik Servisi, Zümre Başkanları, Sınıf Öğretmenleri, Öğrenci Velileri								
Riskler	<ul style="list-style-type: none"> - Teknolojik gelişmeler sonucu dijital içeriklerin ön plana çıkması - Sosyal medya ve görsel medyanın toplum üzerindeki etkisi - Ekonomik gelişmelerin çevreye olumsuz etkisi 								
Stratejiler	<p>S.1. Okul kütüphanesi zenginleştirilecek, öğrencilerin kütüphaneden yararlanması sağlanacaktır.</p> <p>S.2. Türkçe dersinde ders saatinin bir bölümü okumaya ayrılacak ve okul müdürlüğüne planlanan zamanlarda okuma etkinlikleri düzenlenecektir.</p> <p>S.3. Serbest etkinlikler saati, öğrencilerin sanatsal, sportif ve kültürel faaliyetlere katılım sağlayacağı şekilde düzenlenecektir.</p> <p>S.4. Öğrencilere sağlıklı ve dengeli beslenmelerine yönelik bilgilendirme eğitimleri ve etkinlikler yapılacaktır.</p> <p>S.5. Öğrencilerin çevre bilincinin artırılmasına yönelik etkinlikler yapılacaktır.</p> <p>S.6. Öğrencilere, nezaket ve görgü kuralları konusunda eğitimler verilerek konuya ilişkin etkinlikler düzenlenecektir.</p>								
Maliyet Tahmini	150.000 TL								
Tespitler	<ul style="list-style-type: none"> - Kitap okuma alışkanlığının düşük olması - İnternet ortamında geçirilen sürenin sürekli artması - Toplumsal yozlaşmanın artması - Ekonomik endişelerin çevre hassasiyetinin önüne geçmesi 								
İhtiyaçlar	<ul style="list-style-type: none"> - Okul Kütüphanesinin zenginleştirilmesi - Kitap Okuma saatlerinin oluşturulması - Dijital okuryazarlık eğitimlerine önem verilmesi - Nezaket ve görgü kurallarının bir yaşam tarzı haline getirilmesini sağlayacak eğitimlerin gerçekleştirilmesi. 								

Amaç 3 (Ortaokul)	A.3. Öğrencilere medeniyetimizin ve insanlığın ortak değerleriyle çağın gereklerine uygun bilgi, beceri, tutum ve davranışlar kazandırılacaktır.
Hedef 3.1	H.3.1. Öğrencilerin akademik başarıyla birlikte tasarım ve girişimcilik yönlerini artırmaya yönelik bütüncül çalışmalar yürütülecektir.

Performans Göstergeleri	Hedefe Etkisi*	2023	2024	2025	2026	2027	2028	İzleme Sıklığı	Rapor Sıklığı
PG 3.1.1. Matematik dersi yıl sonu puanı ortalaması	% 15							6 AY	1 Yıl
PG 3.1.2. Türkçe dersi yıl sonu puanı ortalaması	% 15							6 AY	1 Yıl
PG 3.1.3 Fen Bilimleri dersi yıl sonu puanı ortalaması sayısı	% 15							6 AY	1 Yıl
PG 3.1.4. Sosyal Bilimler dersi yıl sonu puanı ortalaması	% 10							6 AY	1 Yıl
PG 3.1.5. Yabancı dil dersi yıl sonu puanı ortalaması	% 10							6 AY	1 Yıl
PG 3.1.6. Öğrenci başına okunan kitap sayısı	% 10							6 AY	1 Yıl
PG 3.1.7. Okulun katılım sağladığı ulusal ve uluslararası proje sayısı	% 10							6 AY	1 Yıl
PG 3.1.8. Bir eğitim ve öğretim yılında yerel, ulusal ve uluslararası proje, yarışma vb. etkinliklere katılan öğrenci oranı (%)	% 10							6 AY	1 Yıl
PG 3.1.9 Ortaokul 5. sınıflarda yabancı dil ağırlıklı eğitim alan öğrenci oranı	% 5							6 AY	1 Yıl
Koordinatör Birim	Okul İdaresi								
İş birliği Yapılacak Birimler	Okul Rehberlik Servisi, Zümre Başkanları, Branş Öğretmenleri, Öğrenci Velileri								
Riskler	-								
Stratejiler	<p>S.1. Öğrencilerin kazanım eksiklikleri tespit edilerek destekleme ve yetiştirme kurslarıyla akademik yeterliklerinin artırılması sağlanacaktır.</p> <p>S.2. Öğrencilerin kompozisyon, resim, şiir vb. yarışmalara katılımları teşvik edilecek, okul içerisinde yapılan yarışmalarda öğrencilerin ödüllendirilmesi sağlanacaktır.</p> <p>S.3. Okul kütüphanesi zenginleştirilecek, öğrencilerin kitap okumasını teşvik edecek etkinlikler düzenlenecektir.</p> <p>S.4. Öğrencilerin yerel, ulusal ve uluslararası proje ve yarışmalara katılmaları teşvik edilecektir.</p> <p>S.5. Öğrencilerin ortaokul 5. sınıflarda yabancı dil ağırlıklı eğitim almaları sağlanacaktır.</p>								
Maliyet Tahmini	150.000 TL								
Tespitler	-								
İhtiyaçlar	-								

TEMA III: KURUMSAL KAPASİTE

Örgütlerin görev alanına giren konularda, faaliyetlerini etkin bir şekilde yürütebilmesi ve nitelikli ürün ve hizmet üretebilmesi için güçlü bir insan kaynağına sahip olması gerekmektedir.

Okulumuzun fiziki ortamlarının iyileştirilerek ihtiyaca cevap verecek düzeye getirilmesi, alternatif finansal kaynaklarla eğitimin desteklenmesi, kaynak kullanımında etkinliğin ve verimliliğin sağlanması amaçlanmaktadır.

Eğitim ve öğretim faaliyetlerinin daha nitelikli olarak verilebilmesi için okulumuzun kurumsal kapasitesi güçlendirilecektir.

Amaç 4 (İlkokul)	A.4. Eğitim ortamlarının fiziki imkânları geliştirilecektir.
Hedef 4.1	H.4.1. Temel eğitimde okulların niteliğini arttıracak uygulama ve çalışmalara yer verilecektir.

Performans Göstergeleri	Hedef Etkisi*	2023	2024	2025	2026	2027	2028	İzleme Sıklığı	Rapor Sıklığı
PG 4.1.1. İyileştirilen fiziki mekân (derslikler, spor salonu, kütüphaneler, atölyeler vb.) sayısı.	% 100	1	1	1	2	2	2	6 AY	1 Yıl
Koordinatör Birim	Okul İdaresi								
İş birliği Yapılacak Birimler	Okul Aile Birliği, Belediyeler, Sivil Toplum Kuruluşları, Hayırseverler								
Riskler	- Ekonomik Zorluklar - Okul binasının yetersiz olması - Doğal Afet, Salgın Hastalık vb riskler								
Stratejiler	S.1. Fiziki mekânların iyileştirilmesi için kamu idareleri, belediyeler ve işverenlerle iş birlikleri yapılacaktır. S.2. Atölye ve laboratuvarların iyileştirilmesi için sektör ile iş birlikleri yapılacaktır.								
Maliyet Tahmini	400.000 TL								
Tespitler	- Okul binasının yetersiz olması - Ekonomik dalgalanmaların alım gücünü olumsuz etkilemesi - Okul Aile Birliği gelirlerinin kısıtlı olması - Yatırım önceliklerinin deprem bölgelerine kaydırılmış olması								
İhtiyaçlar	- Okul Aile Birliği için gelir kaynakları bulunması - Hayırsever kişi ve kuruluşlarla işbirliğinin geliştirilmesi								

Amaç 4 (Ortaokul)	A.4. Eğitim ortamlarının fiziki imkânları geliştirilecektir.
Hedef 4.1	H.4.1. Temel eğitimde okulların niteliğini arttıracak uygulamalara ve çalışmalara yer verilmesi sağlanacaktır.

Performans Göstergeleri	Hedef Etkisi*	2023	2024	2025	2026	2027	2028	İzleme Sıklığı	Rapor Sıklığı
PG 4.1.1. İyileştirilen fiziki mekân (derslikler, spor salonu, kütüphaneler, atölyeler vb.) sayısı.	% 100	1	1	1	2	2	2	6 AY	1 Yıl
Koordinatör Birim	Okul İdaresi								
İş birliği Yapılacak Birimler	Okul Aile Birliği, Belediyeler, Sivil Toplum Kuruluşları, Hayırseverler								
Riskler	<ul style="list-style-type: none"> - Ekonomik Zorluklar - Okul binasının yetersiz olması - Doğal Afet, Salgın Hastalık vb riskler 								
Stratejiler	S.1. Fiziki mekânların (derslikler, spor salonu, kütüphaneler, atölyeler vb.) iyileştirilmesi için kamu idareleri, belediyeler ve işverenlerle iş birlikleri yapılacaktır.								
Maliyet Tahmini	400.000 TL								
Tespitler	<ul style="list-style-type: none"> - Okul binasının yetersiz olması - Ekonomik dalgalanmaların alım gücünü olumsuz etkilemesi - Okul Aile Birliği gelirlerinin kısıtlı olması - Yatırım önceliklerinin deprem bölgelerine kaydırılmış olması 								
İhtiyaçlar	<ul style="list-style-type: none"> - Okul Aile Birliği için gelir kaynakları bulunması - Hayırsever kişi ve kuruluşlarla işbirliğinin geliştirilmesi 								

Amaç 5 (Ortaokul)	A.5. Okulun eğitimin temel ilkeleri doğrultusunda niteliğini arttırmak amacıyla kurumsal kapasite geliştirilecektir.
Hedef 5.1	H.5.1. Eğitim ve öğretimin sağlıklı ve güvenli bir ortamda gerçekleştirilmesi için okul sağlığı ve güvenliği geliştirilecektir.

Performans Göstergeleri	Hedefe Etkisi*	2023	2024	2025	2026	2027	2028	İzleme Sıklığı	Rapor Sıklığı
PG 5.1.1. Okulda yaşanan kaza sayısı	% 15							6 AY	1 Yıl
PG 5.1.2. Bağımlılıkla mücadele ile ilgili konularda eğitim alan öğrenci ve öğretmen sayısı	% 10							6 AY	1 Yıl
PG 5.1.3. Akran zorbalığı ve siber zorbalıkla ilgili konularda eğitim alan öğretmen, öğrenci ve veli sayısı	% 15							6 AY	1 Yıl
PG 5.1.4. Sağlıklı beslenme ve obezite ile ilgili konularda verilen eğitim alan öğrenci, öğretmen ve veli sayısı	% 15							6 AY	1 Yıl
PG 5.1.5. Hijyen, gıda güvenliği, bulaşıcı hastalıklar ile ilgili konularda verilen eğitim alan öğrenci, öğretmen ve personel sayısı	% 15							6 AY	1 Yıl
PG 5.1.6. Sivil savunma eğitimlerine katılan öğrenci ve öğretmen sayısı	% 15							6 AY	1 Yıl
PG 5.1.7. Afet ve acil durum tatbikat sayısı	% 15							6 AY	1 Yıl
Koordinatör Birim	Okul İdaresi								
İş birliği Yapılacak Birimler	Okul Rehberlik Servisi, Zümre Başkanları, Branş Öğretmenleri, Öğrenci Velileri								
Riskler	-								
Stratejiler	<p>S.1. Eğitim ortamları iş sağlığı ve güvenliği yönergesine uygun hâle getirilecektir.</p> <p>S.2. Öğrenci, öğretmen ve velilerde farkındalık oluşturmak için bağımlılıkla mücadele, akran zorbalığı, siber zorbalık, sağlıklı beslenme ve obezite, hijyen, bulaşıcı hastalıklar ve gıda güvenliği gibi konularda alan uzmanları ile iş birliğinde eğitimler düzenlenecektir.</p> <p>S.3. Doğa, insan ve teknoloji kaynaklı (deprem, sel, heyelan, yangın, çığ ve salgın hastalıklar vd.) afetlere karşı gerekli tedbirlerin alınması için çalışmalar yapılacaktır.</p> <p>S.4. Doğa, insan ve teknoloji kaynaklı (deprem, sel, heyelan, yangın, çığ ve salgın hastalıklar vd.) konularında alan uzmanları ile iş birliğinde öğretmen ve öğrencilere farkındalık eğitimleri verilecektir.</p> <p>S.5. Okulun afet ve acil durum eylem planının güncel tutulması sağlanacaktır.</p> <p>S.6. Afet ve acil durum tatbikatları düzenlenecektir.</p>								
Maliyet Tahmini	300.000 TL								
Tespitler	-								
İhtiyaçlar	-								

Amaç 6 (Ortaokul)	A.6. Eğitim ve öğretimin niteliğinin geliştirilmesini sağlanacaktır.
Hedef 6.1	H.6.1. Kurum personelinin mesleki gelişimlerinin artırılması sağlanacaktır.

Performans Göstergeleri	Hedefe Etkisi*	2023	2024	2025	2026	2027	2028	İzleme Sıklığı	Rapor Sıklığı
PG 6.1.1. Hizmet içi eğitim alan yönetici ve öğretmen sayısı	% 15							6 AY	1 Yıl
PG 6.1.2. Eğitim alan yardımcı personel sayısı	% 10							6 AY	1 Yıl
PG 6.1.3. Uzaktan hizmet içi eğitime katılan öğretmen sayısı	% 15							6 AY	1 Yıl
PG 6.1.4. Ulusal ve uluslararası projelere katılım sağlayan öğretmen sayısı	% 10							6 AY	1 Yıl
PG 6.1.5. Öğretmenlere yönelik düzenlenen eğitim sayısı	% 15							6 AY	1 Yıl
PG 6.1.6. Yöneticilere yönelik düzenlenen eğitim sayısı	% 15							6 AY	1 Yıl
PG 6.1.7. Yüksek lisans eğitimini sürdüren/ tamamlayan öğretmen ve yönetici sayısı	% 10							6 AY	1 Yıl
PG 6.1.8. Doktora eğitimini sürdüren/tamamlayan öğretmen ve yönetici sayısı	% 10							6 AY	1 Yıl
Koordinatör Birim	Okul İdaresi								
İş birliği Yapılacak Birimler	Okul Rehberlik Servisi, Zümre Başkanları, Branş Öğretmenleri, Öğrenci Velileri								
Riskler	-								
Stratejiler	<p>S.1. Okul yöneticilerinin ve öğretmenlerin mesleki gelişim ihtiyaçları tespit edilerek bu ihtiyaçları gidermeye yönelik bir mesleki gelişim planı hazırlanacaktır.</p> <p>S.2. Bakanlık, diğer kurum ve kuruluşlarla yapılan iş birlikleri kapsamında yardımcı personelin görev alanı ile ilgili iş başı eğitim almaları sağlanacaktır.</p> <p>S.3. Okul öğretmenlerinin alanlarında mesleki gelişimlerini ve öğretmenlik yeterliklerini geliştirmek için mahalli ve merkezi düzeyde eğitim almaları sağlanacaktır.</p> <p>S.4. Okul yöneticilerinin ve öğretmenlerin dijital platformlar aracılığıyla verilen eğitimlere katılmaları teşvik edilecektir.</p> <p>S.5. Okul personelinin motivasyon, iş doyum ve kurumsal bağlılık düzeylerini artıracak çalışmalar yapılacaktır.</p>								
Maliyet Tahmini	270.000 TL								
Tespitler	-								
İhtiyaçlar	-								

V. BÖLÜM: MALİYETLENDİRME

2024-2028 Stratejik Planı Faaliyet/Proje Maliyetlendirme Tablosu

Tablo 35: Maliyetlendirme Tablosu

Kaynak Tablosu	2024	2025	2026	2027	2028	Toplam
Genel Bütçe	125.000 ₺	215.000 ₺	315.000 ₺	430.000 ₺	595.000 ₺	1.680.000 ₺
Valilikler ve Belediyelerin Katkısı	0 ₺	0 ₺	0 ₺	0 ₺	0 ₺	0 ₺
Projeler (AB - TÜBİTAK)	0 ₺	0 ₺	0 ₺	0 ₺	0 ₺	0 ₺
Diğer (Okul Aile Birlikleri)	75.000 ₺	100.000 ₺	125.000 ₺	140.000 ₺	150.000 ₺	590.000 ₺
TOPLAM	200.000 ₺	315.000 ₺	440.000 ₺	570.000 ₺	745.000 ₺	2.270.000 ₺

Tablo 36: Maliyetlendirme Tablosu (Amaç, Hedefler)

Stratejik Amaç ve Hedefler	2024	2025	2026	2027	2028	Toplam Maliyet
Amaç 1: Öğrencilerin eğitim öğretime etkin katılımlarıyla donanımlı olarak bir üst öğrenime geçişi sağlanacaktır	25.000 ₺	30.000 ₺	40.000 ₺	50.000 ₺	55.000 ₺	200.000 ₺
Hedef 1.1: (İlkokul) Öğrenme kayıpları önleyici çalışmalar yapılarak azaltılacaktır.	12.500 ₺	15.000 ₺	20.000 ₺	25.000 ₺	27.500 ₺	100.000 ₺
Hedef 1.1: (Ortaokul) Öğrenme kayıpları önleyici çalışmalar yapılarak azaltılacaktır.	12.500 ₺	15.000 ₺	20.000 ₺	25.000 ₺	27.500 ₺	100.000 ₺
Amaç 2: Temel Eğitimde öğrencilerin kaliteli eğitime erişimleri fırsat eşitliği temelinde artırılarak bilişsel, duyuşsal ve fiziksel olarak çok yönlü gelişimleri sağlanacak ve temel hayat becerilerini edinmiş öğrenciler yetiştirilecektir.	30.000 ₺	40.000 ₺	50.000 ₺	60.000 ₺	70.000 ₺	250.000 ₺
Hedef 2.1: (İlkokul) Öğrencilerin bilimsel, kültürel, sanatsal, sportif ve toplum hizmeti alanlarında ders dışı etkinliklere katılım oranı artırılacaktır.	15.000 ₺	20.000 ₺	25.000 ₺	30.000 ₺	35.000 ₺	125.000 ₺
Hedef 2.1: (Ortaokul) Öğrencilerin bilimsel, kültürel, sanatsal, sportif ve toplum hizmeti alanlarında ders dışı etkinliklere katılım oranı artırılacaktır.	15.000 ₺	20.000 ₺	25.000 ₺	30.000 ₺	35.000 ₺	125.000 ₺
Amaç 3: Öğrencilere medeniyetimizin ve insanlığın ortak değerleriyle çağın gereklerine uygun bilgi, beceri, tutum ve davranışlar kazandırılacaktır.	40.000 ₺	50.000 ₺	60.000 ₺	70.000 ₺	80.000 ₺	300.000 ₺
Hedef 3.1: (İlkokul) Öğrencilere evrensel değerler, sağlıklı yaşam ve çevre bilinci duyarlılığı kazandırılacaktır.	20.000 ₺	25.000 ₺	30.000 ₺	35.000 ₺	40.000 ₺	150.000 ₺
Hedef 3.1: (Ortaokul) Öğrencilerin akademik başarıyla birlikte tasarım ve girişimcilik yönlerini artırmaya yönelik bütüncül çalışmalar yürütülecektir.	20.000 ₺	25.000 ₺	30.000 ₺	35.000 ₺	40.000 ₺	150.000 ₺
Amaç 4: Eğitim ortamlarının fiziki imkânları geliştirilecektir.	50.000 ₺	100.000 ₺	150.000 ₺	200.000 ₺	300.000 ₺	800.000 ₺
Hedef 4.1: (İlkokul) Temel eğitimde okulların niteliğini arttıracak uygulama ve çalışmalara yer verilecektir.	25.000 ₺	50.000 ₺	75.000 ₺	100.000 ₺	150.000 ₺	400.000 ₺
Hedef 4.1: (Ortaokul) Temel eğitimde okulların niteliğini arttıracak uygulamalara ve çalışmalara yer verilmesi sağlanacaktır.	25.000 ₺	50.000 ₺	75.000 ₺	100.000 ₺	150.000 ₺	400.000 ₺
Amaç 5: Okulun eğitimin temel ilkeleri doğrultusunda niteliğini arttırmak amacıyla kurumsal kapasite geliştirilecektir.	20.000 ₺	40.000 ₺	60.000 ₺	80.000 ₺	100.000 ₺	300.000 ₺
Hedef 5.1: (Ortaokul) Eğitim ve öğretimin sağlıklı ve güvenli bir ortamda gerçekleştirilmesi için okul sağlığı ve güvenliği geliştirilecektir.	20.000 ₺	40.000 ₺	60.000 ₺	80.000 ₺	100.000 ₺	300.000 ₺
Amaç 6: Eğitim ve öğretimin niteliğinin geliştirilmesini sağlanacaktır.	15.000 ₺	30.000 ₺	50.000 ₺	75.000 ₺	100.000 ₺	270.000 ₺
Hedef 6.1: (Ortaokul) Kurum personelinin mesleki gelişimlerinin artırılması sağlanacaktır.	15.000 ₺	30.000 ₺	50.000 ₺	75.000 ₺	100.000 ₺	270.000 ₺
Genel Yönetim Giderleri	20.000 ₺	25.000 ₺	30.000 ₺	35.000 ₺	40.000 ₺	150.000 ₺
TOPLAM	200.000 ₺	315.000 ₺	440.000 ₺	570.000 ₺	745.000 ₺	2.270.000 ₺

VI. BÖLÜM: İZLEME VE DEĞERLENDİRME

Okulumuz Stratejik Planı izleme ve değerlendirme çalışmalarında 5 yıllık Stratejik Planın izlenmesi ve 1 yıllık gelişim planının izlenmesi olarak ikili bir ayrıma gidilecektir.

Stratejik planın izlenmesinde 6 aylık dönemlerde izleme yapılacak denetim birimleri, İl ve İlçe Millî Eğitim Müdürlüğü ile Bakanlık denetim ve kontrollerine hazır halde tutulacaktır.

Yıllık planın uygulanmasında yürütme ekipleri ve eylem sorumlularıyla aylık ilerleme toplantıları yapılacaktır. Toplantıda bir önceki ayda yapılanlar ve bir sonraki ayda yapılacaklar görüşülüp karara bağlanacaktır.

Yukarıda sunulan Şehit Ferhat Sözer İlkokulu/Ortaokulu Müdürlüğü 2024 - 2028 Yılı Stratejik Planı 53 (Elli üç) sayfadan ibaret olup, tarafımdan incelenmiş ve imza altına alınmıştır.

Ahmet OVA
Okul Müdürü

Ergün DEMİR
Şube Müdürü

UYGUNDUR

...../05/2024

Çetin TURHAN
İlçe Milli Eğitim Müdürü